



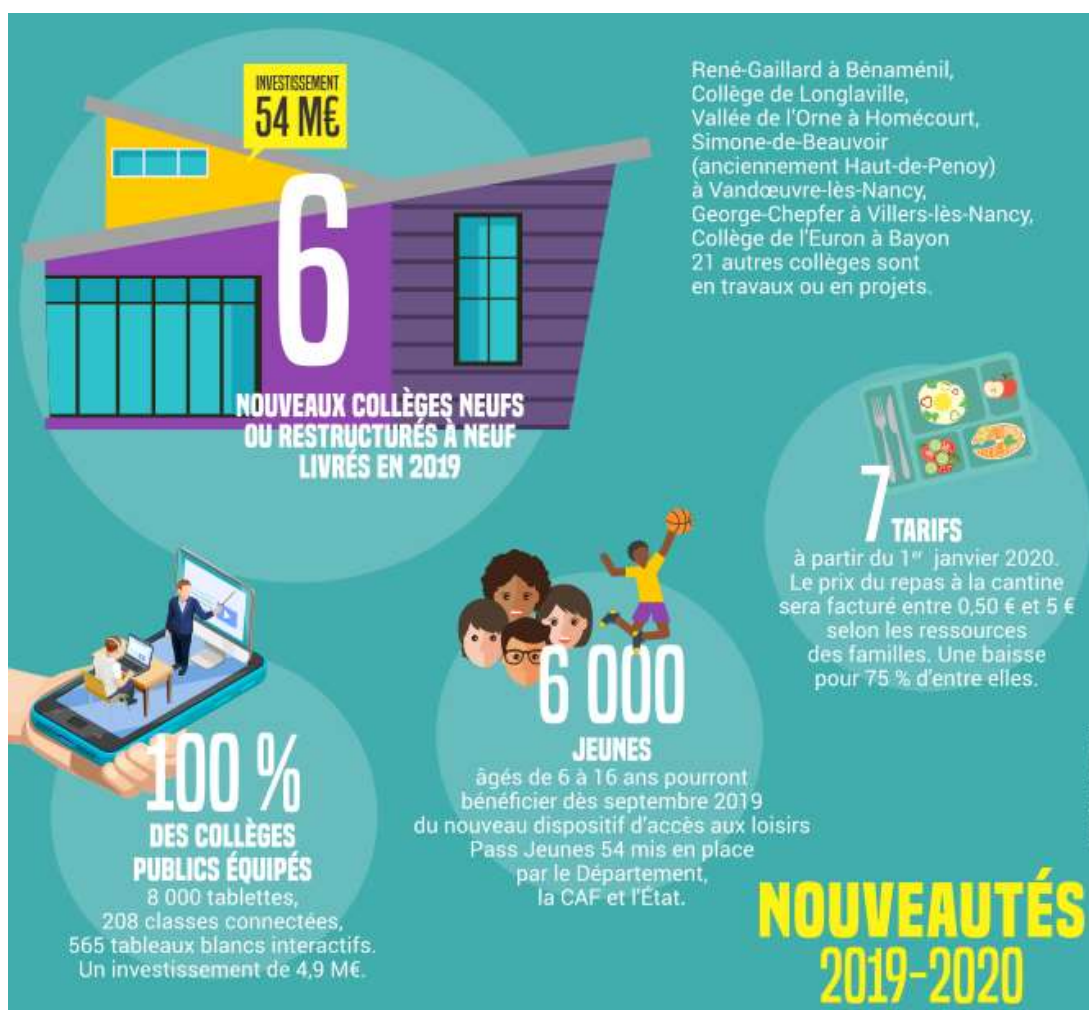
DOSSIER DE PRESSE

Rentrée 2019-2020 dans les collèges de Meurthe-et-Moselle



L'ESSENTIEL

- 66 collèges publics et 14 collèges privés
- 33 534 collégiens en 2018 (28 451 élèves dans le public et 5 083 élèves dans le privé)
- 7,6 M€ de dotations de fonctionnement (6,4 M€ pour le public et 1,2 M€ pour le privé)
- 335 M€ investis par le conseil départemental pour le projet Collèges Nouvelles Générations (2012-2021)
- 530 adjoints techniques territoriaux des établissements d'enseignement (ATTEE)
- 55 collèges labellisés éco-responsables
- 40 missions de volontaires en service civique dans les collèges publics en 2018-2019
- 5 M€ investis dans le plan numérique



COMMUNIQUÉ DE PRESSE

Les collèges Nouvelles Générations arrivent

L'éducation est le premier budget d'investissement du conseil départemental de Meurthe-et-Moselle. Plus de 140 M€ ont été investis depuis le début du projet Collèges Nouvelles Générations (PCNG).

L'année scolaire 2019-2020 en est une traduction particulièrement significative avec la livraison de 6 collèges neufs et de 3 collèges profondément rénovés, un plan numérique optimisé et du nouveau tant dans les assiettes que dans le porte-monnaie des familles dès janvier 2020.

COLLÈGES NOUVELLES GÉNÉRATIONS

Six collèges neufs sont livrés en cette rentrée 2019-2020. Ce sont les collèges George-Chepfer à Villers-les-Nancy (inauguration le 6 septembre), le collège Haut-de-Penoy, qui devient le **collège Simone-de-Beauvoir** (inauguration le samedi 7 septembre à Vandœuvre), le collège de Longlaville, qui devient **collège Victoire-Léodile-Béra** (inauguration le vendredi 13 septembre), le collège René-Gaillard à Bénaménil (inauguration le 28 septembre), le collège de Longuyon (rénovation lourde) et le collège de l'Orne, à Homécourt. Ce dernier sera livré en décembre.

11 autres établissements sont en phase projet et des travaux seront lancés prochainement (Bayon, Vézelize, Dombasle-sur-Meurthe...).

Dans ce cadre, 38 M€ ont été engagés en 2019. Le montant global du **projet Collège Nouvelles Générations (PCNG)** est de 350 M€.

TRANSITION ÉCOLOGIQUE

En plus d'offrir d'excellentes conditions de travail aux élèves, aux personnels techniques et aux enseignants, ces bâtiments participent de la transition écologique. Préparer l'avenir, c'est viser l'excellence environnementale dans tous les établissements et réduire drastiquement la consommation d'énergie, avec l'objectif affiché que les établissements soient passifs lorsque c'est possible et sinon à haute qualité environnementale (HQE).

Certains collèges, comme celui de Custines, ont obtenu des labels environnementaux. Le collège Jean-Lamour à Nancy est le premier bâtiment passif de la région : il ne coûte pas plus cher à chauffer qu'un pavillon individuel. Enfin, le **collège Artem, dont les travaux commenceront à l'automne 2019, sera le premier collège à énergie positive de Meurthe-et-Moselle.**

Pour les collèges fortement restructurés, les économies d'énergie par rapport à l'ancien vont de 60 % à 90 %.

RESTAURATION SCOLAIRE

Le taux important de demi-pensionnaires montre par ailleurs que les familles adhèrent aux menus et aux tarifs proposés dans les restaurants scolaires. Le Département, en matière de tarification sociale, développe également l'approvisionnement local et bio.

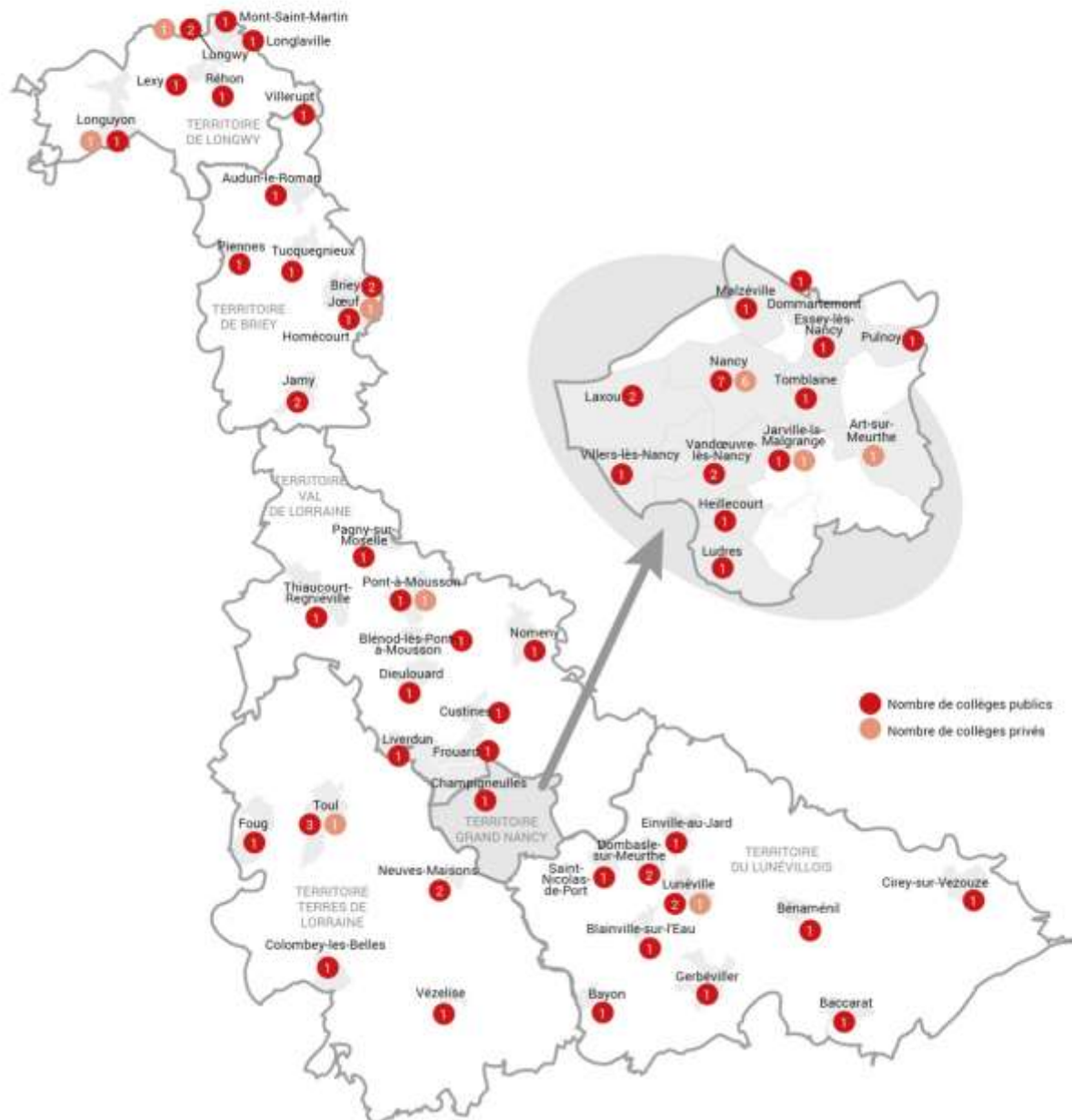
À partir de janvier 2020, une nouvelle grille tarifaire entrera en vigueur. Comptant 7 tarifs, elle permettra à 75 % des familles de dépenser moins. Le prix le plus bas, pour les familles aux revenus les plus modestes, passera ainsi de 1 € à 0,50 € le repas. Un repas coûte réellement, en moyenne, 7,60 €. Le tarif le plus élevé est de 5 €.

NUMÉRIQUE EN CLASSE ET CITOYENNETÉ

Avec des outils pédagogiques modernisés (8 000 tablettes, 190 classes connectées, 600 espaces wifi), des actions qui favorisent la culture, le sport et la citoyenneté pour contribuer à l'émergence des citoyens de demain, le conseil départemental et ses 530 agents des collèges mettent tout en œuvre pour la réussite éducative des élèves.



COLLÈGES DE MEURTHE-ET-MOSELLE



Programme de la rentrée 2019-2020

Lundi 2 septembre

TERRITOIRE GRAND NANCY

- 9 h 30 : Collège La Craffe à Nancy
- 12 h 30 : Collège La Fontaine à Laxou
- 14 h : Collège Alfred-Mézières à Nancy
- 15 h : Collège Guynemer à Nancy

Mardi 3 septembre

TERRITOIRES DE LONGWY, BRIEY ET VAL DE LORRAINE

- 10 h : Longwy, Collège Vauban
- 12 h : Villerupt, Collège Théodore-Monod
- 14 h : Audun-le-Roman, collège Gaston-Ramon
- 14 h : Pont-à-Mousson, collège Marquette
- 16 h : Dieulouard, collège Joliot-Curie
- 16 h 15 : Homécourt, collège de l'Orne

Mercredi 4 septembre

TERRITOIRES TERRES DE LORRAINE ET LUNEVILLOIS

- 9 h 30 : Toul, collège Croix-de-Metz
- 9 h 30 : Lunéville, collège Charles-Guérin
- 11 h : Foug, collège Louis-Pergaud, (remise du livre « Je suis Louis Pergaud » aux élèves de 3^{ème} en présence de l'auteur)
- 11 h : Einville-au-Jard, collège Jean-Duvivier

INAUGURATIONS

- Vendredi 6 septembre à Villers-lès-Nancy : collège George-Chepfer
- Samedi 7 septembre à Vandœuvre-lès-Nancy : collège Haut-de-Penoy, qui devient le collège Simone-de-Beauvoir
- Vendredi 13 septembre : collège de Longlaville, qui devient collège Victoire-Léodile-Béra
Dite André Léo, *elle est née le 18 août 1824 à Lusignan (Vienne) et morte le 20 mai 1900 à Paris. Romancière, journaliste, militante féministe.*
- Samedi 28 septembre à Bénaménil : collège René-Gaillard

COLLÈGE DE LA CRAFFE

Commune : Nancy

Équipe de direction :

- Jean-Jacques HOCQUEL, Principal
- Gilles ORENGA, Principal adjoint
- Alain MARBOT, Gestionnaire

Nombre d'élèves : 570 (effectifs année scolaire 2018-2019)

Nombre de demi-pensionnaires : 523 (effectifs année scolaire 2018-2019)

Spécificités du collège :

Plan Collège Nouvelles Générations (en cours)

- Mise en conformité du système de sécurité incendie et de l'aménagement de vestiaires des agents.
- Travaux d'aménagement du local poubelles / réfection partielle des façades extérieures en pierre.

Structure particulière

ULIS + Classe musicale

Restauration scolaire

Cuisine satellite approvisionnée par la cuisine centrale du Lycée Jeanne d'Arc

Projets éducatifs

Participation à l'Assemblée Départementale des Collégiens (ADC) mandat 2017-2019.

Numérique

4 classes connectées (120 tablettes mutualisées pour les élèves et 37 tablettes confiées aux enseignants).

12 espaces couverts en wifi. 12 tableaux blancs interactifs (TBI).

Espace Numérique de Travail (ENT) Monbureaunumérique.

COLLÈGE JEAN-DE-LA-FONTAINE

Commune : Laxou

Équipe de direction :

- Agnès DEGREMONT, Principale
- Christine PECQUERIAUX, Principale adjointe
- Christiane BEYLER, Gestionnaire

Nombre d'élèves : 282 (effectifs année scolaire 2018-2019)

Nombre de demi-pensionnaires : 252 (effectifs année scolaire 2018/2019)

Spécificités du collège :

Plan Collèges Nouvelles Générations

- Création du collège Plateau de Haye à l'étude
- 2018 : réfection du muret dans la cour et pose de la main courante et du panneau de regroupement
- 2019 : réfection de la cuisine suivant le diagnostic sanitaire (travaux de ventilation et réfection des murs intérieurs).

Structure particulière

REP+ et ULIS

Restauration scolaire

Cuisine de production. Le collège est invité à faire partie de l'expérimentation des paniers collèges du Grand Nancy au cours de l'année 2019.

Projets éducatifs

Participation à l'Assemblée Départementale des Collégiens (ADC) dont le colloque sur le sexisme, et au concours d'éloquence (web radio dans le collège).

Collège labélisé éco-responsable.

1 classe à Projets Artistiques et Culturels (PAC) et 1 projet culture scientifique.

Services civiques

2 volontaires dont 1 jeune allemande

Numérique

32 professeurs équipés d'une tablette ; 8 tableaux blancs interactifs (TBI). Secteur pédagogique entièrement couvert en Wifi ; 190 tablettes mutualisées pour les élèves (en chariots). Espace Numérique de Travail (ENT) Monbureaunumérique.

COLLÈGE ALFRED-MÉZIÈRES

Commune : Nancy

Équipe de direction :

- Alain HAAR, Principal
- Francine ROUSSEL, Gestionnaire

6 agents techniques (ATTEE)

Nombre d'élèves : 342 (effectifs année scolaire 2018-2019)

Nombre de demi-pensionnaires : 250 (effectifs année scolaire 2018-2019)

Spécificités du collège :

Travaux de maintenance programmés en 2019

- Recouvrement des sols amiantés dans le Bâtiment A.
- Création d'un caniveau et ventilation des caves de la maison du principal.

Structures particulières

SEGPA ; ULIS ; Cité scolaire

Restauration scolaire

Cuisine satellite approvisionnée par la cuisine centrale du Lycée Jeanne-d'Arc, au même titre que le collège La Craffe pour la période du 01/09 au 31/12/2019.

Le Département a dénoncé le 31 mai 2019 la convention qui liait les collèges avec le lycée et la Région. Ainsi, par voie de conséquence, le lycée n'approvisionnera plus le collège en janvier prochain. Une première réunion a eu lieu en juillet dernier avec le collège pour évoquer la nécessité de lancer un appel d'offres pour recruter un prochain prestataire, une deuxième réunion était programmée jeudi 29 août dernier pour faire le point sur l'avancée du dossier.

Projets éducatifs

Participation à l'Assemblée Départementale des Collégiens (ADC)

1 volontaire en service civique

Numérique

2 classes connectées (60 tablettes à disposition des élèves) ; 10 tablettes à disposition des professeurs ; 6 espaces couverts en wifi (salles de classe) ; réseau « comme à la maison » 8 tableaux blancs interactifs (TBI). Espace Numérique de Travail (ENT) Monbureaunumérique.

Commune : Nancy

Équipe de direction :

- Fabienne L'HUILLIER, Principale
- Éric DA CUNHA, Gestionnaire

3 agents techniques (ATTEE)

Nombre d'élèves : 340 (effectifs année scolaire 2018-2019)

Nombre de demi-pensionnaires : 217 (effectifs année scolaire 2018-2019)

Spécificités du collège :

Plan Collèges Nouvelles Générations

- Travaux d'accessibilité en vue de l'accueil d'un élève handicapé. Cette mise en accessibilité n'était initialement pas prévue à l'échéance de septembre 2019. Les travaux et équipements nécessaires suivants ont été réalisés :
 - aménagements intérieurs et extérieurs par le service maintenance du Département,
 - construction d'un abri extérieur en vue du stationnement d'un fauteuil électrique,
 - divers équipements et matériels.

Restauration scolaire

Collège mutualisé avec le conseil régional Grand Est, au Lycée Cyfflé Nancy.

Projets éducatifs

Participation à l'Assemblée Départementale des Collégiens (ADC)

1 classe à Projets Artistiques et Culturels (PAC)

1 parcours Opéra

Numérique

2 classes connectées soit 60 tablettes mutualisées pour les élèves et 19 tablettes confiées à des enseignants. 6 espaces couverts en wifi. 8 tableaux blancs interactifs (TBI). Espace Numérique de Travail (ENT) Monbureaunumérique. Belle dynamique numérique dans ce collège.

Commune : Longwy

Équipe de direction :

- Valérie MAYERE, Principale
- Laurence MARCHAL, Principale adjointe
- Joannie POTIER, Gestionnaire

4 agents techniques (ATTEE)

Nombre d'élèves : 443 (effectifs année scolaire 2018-2019)

Nombre de demi-pensionnaires : 90 (effectifs année scolaire 2018-2019)

Spécificités du collège :

Plan Collèges Nouvelles Générations

Études de faisabilité en cours, en lien avec la faisabilité du futur collège de Mont-Saint-Martin. Études de programmation prévue en 2021.

Structure particulière

1 ULIS

Restauration scolaire

Services de restauration mutualisés entre collèges et lycées. Ils font l'objet de conventions tripartites (lycée – collège -conseil départemental).

Projets éducatifs

2 ateliers artistiques et 1 parcours Opéra

Numérique

3 classes connectées soit 90 tablettes mutualisées pour les élèves et 26 tablettes confiées aux enseignants. 10 espaces couverts en wifi. 10 tableaux blancs interactifs (TBI). Espace Numérique de Travail (ENT) Monbureaunumérique.

COLLÈGE THÉODORE-MONOD

Commune : Villerupt

Équipe de direction :

- Sabine LEUVREY, Principale (interim)
- Giésina AVOLA, Principale adjointe
- Muriel LUCAS, Directrice SEGPA
- Jonathan CARISTO, Gestionnaire

11 agents techniques (ATTEE)

Nombre d'élèves : 641 (effectifs année scolaire 2018-2019)

Nombre de demi-pensionnaires : 408 (effectifs année scolaire 2018-2019)

Spécificités du collège :

Plan Collèges Nouvelles Générations

Création d'un accueil vie scolaire (à l'étude). Réfection de l'étanchéité de l'externat (fait). En cours : reprise des embellissements (plâtres et peintures) suite au sinistre.

Structure particulière

SEGPA ; 1 ULIS ; classe d'Élèves Allophones Nouvellement Arrivés (EANA)

Restauration scolaire

Cuisine de production. Forte implication des équipes de direction et d'ATTEE, qui proposent aux élèves un menu bio et local tous les 15 jours, apprécié par les élèves. L'ensemble des commandes représente 14 720 € de produits bio locaux lors de l'année scolaire 2017-2018 (subvention de 20% en conséquence par le conseil départemental).

Bon à savoir : bio et local

Pour le repas de rentrée, l'équipe de cuisine a composé un menu avec des produits entièrement bio ou produits localement : assiette de crudités, penne bolognaise, viande (production locale ferme Brier Rochonvillers), yaourt et fruits.

Projets éducatifs

Ateliers Art ; 2 classes à Projets Artistiques et Culturels (PAC) ; collège éco-responsable (1 écocharte proposée à tous les collégiens).

Numérique

4 classes connectées soit 120 tablettes mutualisées pour les élèves et 44 tablettes confiées à des enseignants. 12 espaces couverts en wifi et bientôt 2 espaces supplémentaires. 14 tableaux blancs interactifs (TBI). Espace Numérique de Travail (ENT) Monbureaunumérique. Belle dynamique numérique dans ce collège, notamment avec les fonctionnalités de parcours pédagogiques intégrées à Monbureaunumérique.

COLLÈGE GASTON-RAMON

Commune : Audun-le-Roman

Équipe de direction :

- Luca GUERRIERO, Principal
- Anne-Marie BUZALA, Gestionnaire

7 agents techniques (ATTEE)

Nombre d'élèves : 303 (effectifs année scolaire 2018-2019)

Nombre de demi-pensionnaires : 235 (effectifs année scolaire 2018-2019)

Spécificités du collège :

Plan Collèges Nouvelles Générations

Programmation de la restructuration du collège et diagnostics en cours.

Enjeux majeurs de la restructuration du collège : construction d'une nouvelle demi-pension, restructuration de l'externat, accessibilité du collège, répartition fonctionnelle des différents pôles, isolation thermique et gestion des surchauffes du collège, rationalisation et optimisation de certains espaces.

Restauration scolaire

Cuisine de production. Intégration du dispositif des paniers collèges du Pays-Haut en 2018 à hauteur de 6 paniers sur 12.

Projets éducatifs

Participation à l'Assemblée Départementale des Collégiens (ADC)

Label collège éco-responsable

Numérique

2 classes connectées soit 66 tablettes mutualisées pour les élèves (60 en chariot et 6 dans l'espace la vie scolaire) et 21 tablettes confiées à des enseignants.

10 espaces couverts en wifi. 6 tableaux blancs interactifs (TBI). Espace Numérique de Travail (ENT) Monbureaunumérique.

Commune : Pont-à-Mousson

Équipe de direction :

- Guillemette TOULY, Provisseure
- Nathalie GAYRAUD, Principale adjointe
- Christophe SIMONNET, Gestionnaire

Nombre d'élèves : 576 (effectifs année scolaire 2018-2019)

Nombre de demi-pensionnaires : 264 (effectifs année scolaire 2018-2019)

Spécificités du collège :

Plan Collèges Nouvelles Générations

Création d'une deuxième cour avec passage et aménagement du CDI ; travaux réalisés durant l'été 2019 ; maîtrise d'ouvrage par la Région Grand Est ; financement à 100% par le Département.

Structure particulière

Cité scolaire

Restauration scolaire

Collège intégré dans une cité scolaire : compétence Région, restauration lycée.

Projets éducatifs

Participation à l'Assemblée Départementale des Collégiens (ADC)

Participation au Festival des Solidarités avec un spectacle intitulé « Dix cris mi nation ». Création de lanceurs d'alerte et de 2 ateliers artistiques.

Service civique

1 volontaire

Numérique

4 classes connectées soit 120 tablettes mutualisées pour les élèves et 43 tablettes confiées à des enseignants 13 tableaux blancs interactifs (TBI). Collège entièrement couvert d'un réseau Wifi identique à celui du bâtiment du lycée pour permettre une fluidité des usages numériques. Espace Numérique de Travail (ENT) Monbureaunumérique.

COLLÈGE JOLIOT-CURIE

Commune : Dieulouard

Équipe de direction :

- Laurent-André MAISAK, Principal
- Olivier BOURGEOIS, Principal adjoint
- Xavier CHABIN, Gestionnaire

10 agents techniques (ATTEE)

Nombre d'élèves : 498 (effectifs année scolaire 2018-2019)

Nombre de demi-pensionnaires : 400 (effectifs année scolaire 2018-2019)

Spécificités du collège :

Plan Collèges Nouvelles Générations

Phase 1 : rénovation de la chaufferie pendant l'été 2019

Phase 2 : programmation prévue à ce jour en 2022

2019 : sécurisation de l'accès à la demi-pension avec automatisation du portail de la demi-pension et travaux de clôture.

Structure particulière

ULIS

Restauration scolaire

Cuisine de production. Intégration dans le dispositif des paniers collèges à l'étude.

Projets éducatifs

Participation à l'Assemblée Départementale des Collégiens (ADC)

Label collège éco-responsable.

1 projet artistique et culture scientifique. Parcours Opéra.

Numérique

3 classes connectées soit 96 tablettes mutualisées pour les élèves (90 en chariot et 6 dans l'espace la vie scolaire) et 30 tablettes confiées aux enseignants.

9 espaces couverts en wifi. 10 tableaux blancs interactifs (TBI). Espace Numérique de Travail (ENT) Monbureaunumérique.

Belle dynamique numérique dans ce collège.

Actuel collège Maurice-Barrès à Jœuf. Implantation fin 2019 à Homécourt.

Équipe de direction :

- Denis FRECHEIN, Principal (intérim assuré par Delphine HUSSON)
- Emmanuel COLA, Principal adjoint
- Silvia CARDOSO, Gestionnaire

11 agents techniques (ATTEE)

Nombre d'élèves : 397 (effectifs 2018-2019)

Nombre de demi-pensionnaires : 320 (effectifs 2018-2019)

Spécificités du collège :

Plan Collèges Nouvelles Générations

Le nouveau collège de la Vallée de l'Orne est un établissement unique qui résulte de la fusion de trois collèges : Homécourt, Jœuf et Auboué.

Le programme des travaux en cours prévoit une capacité d'accueil de 500 élèves soit 20 divisions. Le montant de l'investissement total toutes dépenses confondues s'élève à 11,3 M€. Le projet a consisté en la restructuration à neuf de l'externat et du bâtiment administration-logements.

La nouvelle demi-pension, le CDI, le préau, les sanitaires des élèves et les locaux de la vie scolaire font l'objet d'une construction neuve.

La construction d'une salle de sport sur une parcelle attenante au collège et appartenant à la commune a été actée. Les études de programmation débuteront à l'automne 2019 et le financement de ce projet non prévu au départ dans l'enveloppe financière de 335 M€ sera intégré dans l'ensemble de la programmation du plan Collèges Nouvelles Générations (PCNG).

Structure particulière

REP

Restauration scolaire

Cuisine de production

Numérique

3 classes connectées soit 90 tablettes mutualisées pour les élèves et 25 tablettes confiées aux enseignants. 10 espaces couverts en wifi. 9 tableaux blancs interactifs (TBI). Espace Numérique de Travail (ENT) Monbureaunumérique.

COLLÈGE CROIX-DE-METZ

Commune d'implantation : Toul

Équipe de direction :

- Catherine PICARD, Principale
- Romain MARTIN, Principal adjoint
- Yves GUYOT, Directeur SEGPA
- Elisabeth Reisenbursch, gestionnaire

7 agents techniques (ATTEE)

Nombre d'élèves : 611 (effectifs année scolaire 2018-2019)

Nombre de demi-pensionnaires : 414 (effectifs année scolaire 2018-2019)

Spécificités du collège :

Plan Collèges Nouvelles Générations

L'opération de restructuration du collège et construction d'une cuisine centrale comprend la salle de restauration du collège. Le projet en est au stade de recrutement de l'équipe de maîtrise d'œuvre.

Structure particulière

REP ; ULIS ; SEGPA ;

UPE2A (Unité Pédagogique pour Élèves Allophones Arrivants)

Restauration scolaire

C'est le Syndicat Mixte du Grand Toullois (SMGT) qui livre le collège.

Le SMGT s'est engagé dans une démarche d'approvisionnement en produits locaux qui se situe actuellement à hauteur d'environ 30%.

Projets éducatifs

« Paysages dans mon assiette » (2017-2018). Label collège éco-responsable.

Interventions théâtrales « Mobilisés contre le racisme et l'antisémitisme » avec la Tota Compania (2017-2018). Création d'une BD comme support à l'intégration et 1 classe à Projets Artistiques et Culturels (PAC).

Numérique

4 classes connectées soit 126 tablettes mutualisées pour les élèves (120 en chariot et 6 dans l'espace la vie scolaire) et 42 tablettes confiées aux enseignants. 12 espaces couverts en wifi et bientôt 6 espaces supplémentaires. 14 TBI. Espace Numérique de Travail (ENT) Monbureaunumérique. Belle dynamique numérique dans ce collège, réduction prochain du parc de pc fixe au profit de pc portables mutualisés entre classes.

COLLÈGE CHARLES-GUÉRIN

Commune d'implantation : Lunéville

Équipe de direction :

- Patrick HAMAN, Principal
- Laurence SOL, Principale adjointe
- Jean-Sébastien BERNDT, Directeur SEGPA
- Estelle RAGUET, Gestionnaire

11 agents techniques (ATTEE)

Nombre d'élèves : 636 (effectifs année scolaire 2018-2019)

Nombre de demi-pensionnaires : 325 (effectifs année scolaire 2018-2019)

Spécificités du collège :

Structure particulière

ULIS et SEGPA

Restauration scolaire

Cuisine de production

Projets éducatifs

Participation à l'Assemblée Départementale des Collégiens (ADC)

Création de la pause « lecture quotidienne » et de 2 ateliers artistiques.

Numérique

4 classes connectées soit 120 tablettes mutualisées pour les élèves et 31 tablettes confiées aux enseignants. 14 espaces couverts en wifi. 14 tableaux blancs interactifs (TBI). Espace Numérique de Travail (ENT) Monbureaunumérique. Belle dynamique numérique dans ce collège.

COLLÈGE LOUIS-PERGAUD

Commune d'implantation : Foug

Équipe de direction :

- Elie AMSELLEM, Principal
- Nassima MEDJKOUNE, Gestionnaire

5 agents techniques

Nombre d'élèves : 174 (effectifs année scolaire 2018-2019)

Nombre de demi-pensionnaires : 100 (effectifs année scolaire 2018-2019)

Spécificités du collège :

Restauration scolaire

Le syndicat Mixte du Grand Toulouais (SMGT) livre le collège au même titre que le collège Toul-Croix-de-Metz. Le SMGT s'est engagé dans une démarche d'approvisionnement en produits locaux qui se situe actuellement à hauteur d'environ 30 %.

Projets éducatifs

Participation à l'Assemblée Départementale des Collégiens (ADC)

Projet d'écriture avec le Labo des Histoires. Ceéation d'un atelier artistique.

Numérique

2 classes connectées soit 60 tablettes mutualisées pour les élèves et 11 tablettes confiées aux enseignants. 6 espaces couverts en wifi (salle). Serveur « Comme à la maison ». Espace Numérique de Travail (ENT) Monbureaunumérique.

COLLÈGE CHARLES-DUVIVIER

Commune d'implantation : Einville-au-Jard

Équipe de direction :

- Ousmane SAMB, Principal
- Fabrice YONGBLOUTT, Gestionnaire

8 agents techniques (ATTEE)

Nombre d'élèves : 252 (effectifs année scolaire 2018/2019)

Nombre de demi-pensionnaires : 229 (effectifs année scolaire 2018/2019)

Spécificités du collège :

Plan Collèges Nouvelles Générations

Programmation de la restructuration du collège en cours. Enjeux majeurs de la restructuration du collège : la construction d'une nouvelle demi-pension mutualisée avec le SIS du Sanon, la gestion des flux et des accès (desserte à double sens avec dépose des élèves du côté de leur établissement), la réfection des toitures amiantées des externats, l'accessibilité du collège, la répartition fonctionnelle des différents pôles du collège (positionnement de la vie scolaire notamment), l'isolation thermique et la gestion des surchauffes du collège.

Restauration scolaire

Cuisine de production

Service civique

1 atelier artistique

Numérique

2 classes connectées soit 60 tablettes mutualisées pour les élèves et 20 tablettes confiées à des enseignants. 6 espaces couverts en wifi. 6 tableaux blancs interactifs (TBI). Espace Numérique de Travail (ENT) Monbureaunumérique.

RESTAURATION SCOLAIRE

2 millions de repas sont servis chaque année dans les collèges, préparés dans les 44 cuisines de production réparties dans tout le Département. Près de 400 agents dont 80 chefs assurent ce service public pour plus de 20 000 demi-pensionnaires.

Tarifification

Le coût de production d'un repas dans les collèges en Meurthe-et-Moselle est estimé à 7,60 €. Depuis le 1^{er} septembre 2017, il est facturé aux familles entre 1€ et 4,60 €. Ces tarifs évolueront au 1^{er} janvier 2020 : le prix du repas à la cantine sera facturé entre 0,50 € et 5 € selon les ressources des familles.

Objectif : permettre davantage encore à toutes les familles d'accéder à une restauration de qualité. En 2018-2019, plus de 2 500 enfants ont bénéficié du tarif à 1 € et 70 % des collégiens étaient demi-pensionnaires.

GRILLE TARIFAIRE DU 1^{ER} SEPTEMBRE AU 31 DÉCEMBRE 2019

	Tarif A	Tarif B	Tarif C	Tarif D
Quotient Familial	de 0 à 450 €	de 451 à 649 €	de 650 à 1 049 €	≥ à 1 050 €
Nouveaux tarifs payés par les familles <i>(pour les élèves ayant adhéré à une option annuelle*)</i>	1 € le repas	1,75 € le repas	3,10 € le repas	4,20 € le repas
Tarif ticket	4,60 € le repas			

GRILLE TARIFAIRE AU 1^{ER} JANVIER 2020

	Tarif A	Tarif B	Tarif C	Tarif D	Tarif E	Tarif F	Tarif G
Quotient Familial	de 0 à 450 €	de 451 à 650 €	de 651 à 850 €	de 851 à 1 050 €	de 1 051 à 1 250 €	de 1 251 à 1 700 €	≥ à 1 700 €
Nouveaux tarifs payés par les familles <i>(pour les élèves ayant adhéré à une option annuelle*)</i>	0,50 € le repas	1 € le repas	2 € le repas	3 € le repas	4 € le repas	4,50 € le repas	5 € le repas
Tarif ticket	5,50 € le repas						

* : Option annuelle modulée en fonction du nombre de jours hebdomadaires (5 jours, 4 jours, 3 jours, 2 jours et 1 jour par semaine)

Produits locaux / Panier collèges

Le Département conduit une politique volontariste en matière de développement des circuits de proximité pour l'achat des denrées alimentaires. En partenariat avec l'association Les Fermiers Lorrains et la société coopérative Paysan Bio Lorrain, il a mis en place « Panier collèges ». Ce dispositif s'inscrit dans une démarche éco-solidaire. Il permet aux établissements dotés de cuisines de production d'accéder à une offre locale et régulière de produits lorrains : viande, produits laitiers, fruits et légumes de saison, ainsi que du pain. La plupart de ces produits sont issus de l'agriculture biologique. Le Panier collèges concerne une trentaine d'établissements.

Hygiène alimentaire

Le Département veille à la santé des élèves, il a confié au Laboratoire vétérinaire et alimentaire départemental (LVAD) une mission de prévention et de contrôle sanitaire auprès de tous les collèges. Chaque année, plus de 500 analyses sont réalisées avec un taux de satisfaction proche de 100 %.

Lutte contre le gaspillage alimentaire

Dans le cadre de son programme d'actions en matière de transition écologique, le Département propose aux établissements volontaires un accompagnement individuel et collectif visant à lutter contre le gaspillage alimentaire. Il consiste à valoriser les biodéchets produits lors de la confection des repas ou avec les restes de repas par le compostage sur le site.

Cette démarche, initiée en 2013, a profité à 24 collèges entre 2014 et 2017.

En 2018, un nouveau marché a été lancé, prévoyant l'accompagnement des établissements sur les 3 prochaines années. Pour l'année 2018-2019, 10 collèges ont bénéficié de cet accompagnement (diagnostic complet, campagne de pesée, cycle de formation sensibilisation auprès des collégiens).



LE TRANSPORT DES ÉLÈVES HANDICAPÉS

Le Département de Meurthe-et-Moselle prend en charge les frais de déplacement des élèves en âge d'obligation scolaire et des étudiants de moins de 28 ans (à la date de la rentrée scolaire) qui ne peuvent emprunter seuls les moyens de transport en commun en raison de leur handicap.

Cette prise en charge concerne 550 jeunes chaque année.

Leurs familles bénéficient :

- Du remboursement des frais kilométriques des trajets effectués par la famille (ou un accompagnant),
- Du financement d'un abonnement de transport en commun pour l'ayant droit et son accompagnant,
- De la mise à disposition de transport collectif adapté en véhicules de moins de 10 places.

La prise en charge est soumise à un avis préalable de la Maison Départementale des Personnes Handicapées (MDPH).

CONDITIONS DE PRISE EN CHARGE

- 1 aller-retour par jour de cours pour les élèves et étudiants externes et demi-pensionnaires aux horaires de cours de l'établissement. Les trajets de milieu de journée (repas de midi) peuvent également être pris en charge sous réserve d'une mention expresse de la MDPH (impératifs strictement médicaux).
- 1 aller-retour par jour de stage sous réserve d'une distance maximum de 50 km.
- 1 aller-retour par examen sanctionnant un cursus scolaire ou universitaire.

QUI FAIT QUOI AU COLLÈGE ?

Le conseil départemental et l'État interviennent de façon complémentaire. Chaque collège dispose de son propre budget, voté par le conseil d'administration et contrôlé par le Département, le rectorat et le préfet.

Le conseil départemental :

- est responsable des bâtiments : il construit, rénove, réhabilite les collèges,
- entretient les locaux, classes et bureaux, restaurants scolaires et cuisines,
- assure l'entretien et les réparations (plomberie, électricité, peinture, petits travaux de maçonnerie...),
- équipe les collèges, achète et renouvelle le mobilier, le matériel informatique, les équipements technologiques,
- attribue la dotation de fonctionnement annuelle aux collèges, emploie le personnel d'entretien, de maintenance et de restauration (400 agents en Meurthe-et-Moselle),
- détermine la localisation des établissements, leur capacité d'accueil,
- détermine le secteur de recrutement (rues, communes) de chaque collège,
- participe financièrement au fonctionnement et en partie aux travaux des collèges privés.

L'État :

- détermine l'organisation pédagogique de chaque établissement (enseignements et options proposées),
- emploie le personnel de l'Éducation nationale : chefs d'établissement, enseignants, documentalistes, infirmiers, surveillants, personnels administratifs...
- prend en charge certaines dépenses pédagogiques,
- est responsable de l'affectation individuelle des élèves dans chaque établissement.

L'équipe de direction

Elle est constituée du chef d'établissement et de son adjoint, du gestionnaire et, le cas échéant, des conseillers principaux d'éducation ainsi que du directeur de Section d'enseignement général et professionnel adapté (SEGPA).

Ces personnels sont des fonctionnaires de l'Éducation nationale.

L'agent comptable et le chef d'établissement sont responsables de l'exécution du budget voté. L'équipe administrative est composée de secrétaires de gestion et d'intendance. Elle assiste les membres de l'équipe de direction, assure le lien avec les partenaires extérieurs et veille à la bonne marche administrative du collège.