

PLAN PAYSAGE

Pour l'arbre champêtre

Synthèse phases 1 et 2 – janvier 2022



feuillages



PRÉSENTATION DE L'ÉQUIPE

Nos structures



La Fabrique du Lieu est un bureau d'études en SCOP en paysage et en urbanisme.



Feuillages est un bureau d'études spécialisé dans l'expertise des arbres



Sylvaterra est une entreprise qui intervient sur tous les projets en lien avec les arbres et arbustes champêtres



FloraGIS est un cabinet d'expertises spécialisé en Flore, Habitats et Systèmes d'Information Géographiques



Laurence Renard
Paysagiste DPLG Concepteur
Communication avec le MOA
Gestion du projet
Approche paysagère et écologique
Production graphique et cartographique



Dempsey Princet
Technicien – conseil en agroforesterie
Accompagnement technique aux plantations



Nicolas Tinet
Géographe – Urbaniste
OPQU
Analyse historique et réglementaire
Planification
Concertation



Anne Colnot
Expert Conseil en Arboriculture
Analyse phytosanitaire des arbres
Gestion arboricole



Sandrine Signoret
Ingénieur écologue
Faune - Flore
Production cartographique SIG

RAPPEL DE LA COMMANDE

Les objectifs

- ✓ **Réaffirmer les valeurs liées à l'arbre** sous toutes ses formes, et son rôle dans les paysages et les écosystèmes meurthe-et-mosellans.
- ✓ **Fournir un cadre de référence** cohérent pour mettre en œuvre des programmes de plantations qualitatifs et valorisants pour nos paysages et continuités écologiques.

Un plan en 3 parties

- Une première partie qui a pour objectif de **qualifier les motifs paysagers liés à l'arbre**
- Une deuxième partie qui doit aboutir à la **définition d'un plan cadre de plantations** à l'échelle du département
- Une troisième partie, opérationnelle, qui vise à **accompagner le département et ses techniciens dans ses projets de plantations.**

- ✓ • **Lancement phase 1 et 2** : affirmation des fondamentaux de la démarche et élaboration du plan cadre de plantation
 - septembre 2020
- ✓ • **COFIL 1** : présentation de l'équipe et de la méthode :
 - octobre 2020
- ✓ • **COFIL 2** : validation des motifs :
 - janvier 2021
- ✓ • **COFIL 3** : présentation de la méthode :
 - mai 2021
- **Lancement phases 3 et 4** : appui à l'élaboration de projets de plantations et assistance, bilan et suivi du plan
 - Juillet 2021
- ✓ • **COFIL 4** : validation des secteurs à planter et des plans guides :
 - Début 2022 (à définir)

Phase I : affirmation des fondamentaux

Méthode :

- Analyse cartographique et de cartes postales anciennes :
 - Évolution du grand paysage
 - Composition des trames paysagères
- Analyse de la bibliographie, entretiens avec les partenaires (16) et questionnaires aux habitants (126) :
 - Identification des rôles de l'arbre (environnemental, écosystémique, nourricier, paysager, énergétique, bien être, rafraichissant, économique)
 - Identification des motifs
 - Identification des enjeux
- Travail de terrain



Les enjeux

- ✓ Des ensembles arborés qui disparaissent
- ✓ Des réservoirs de biodiversité déconnectés
- ✓ Des paysages céréaliers simplifiés, des interfaces ville-nature abruptes, une tendance à la fermeture des vues
- ✓ Une fragilité face au changement climatique
- ✓ Une faible culture paysagère
- ✓ L'absence de suivi scientifique

Les motifs



Alignements

Motif : alignements doubles
Motif : alignements simples



Ripsisylves

Motif : ripsisylves continues
Motif : ripsisylves discontinues
Motif : en têtards



Arbres des champs

Motif : bosquets
Motif : isolés



Haies

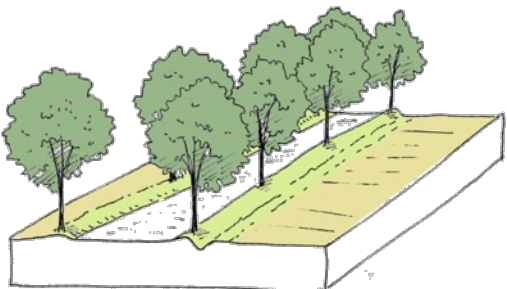
Motif : haies continues basses
Motif : haies continues hautes
Motif : haies discontinues basses
Motif : haies discontinues hautes



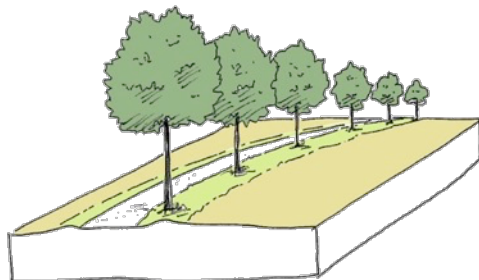
Vergers

Motif : vergers en rangs
Motif : prés-vergers
Motif : vergers arboricoles
Motif : vignes

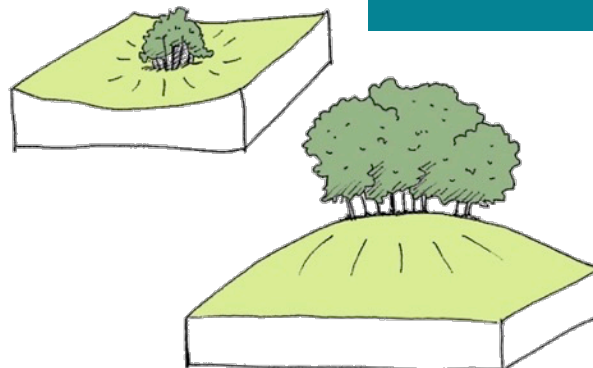
Les motifs



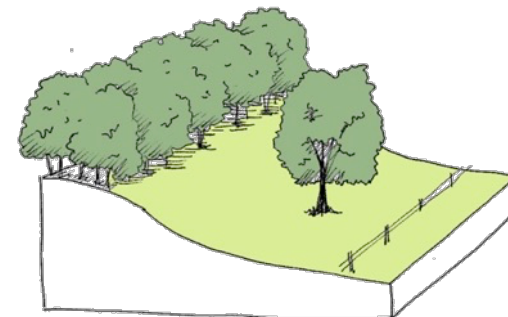
Alignement double



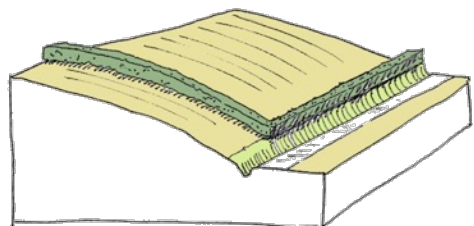
Alignement simple



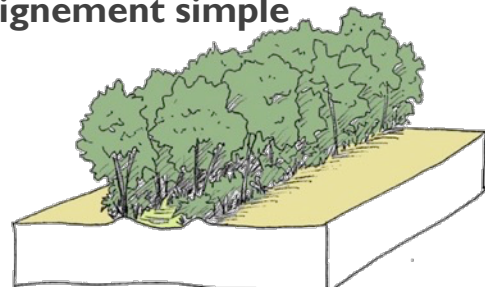
Bosquet



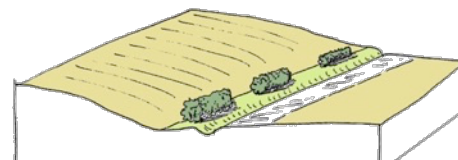
Isolé



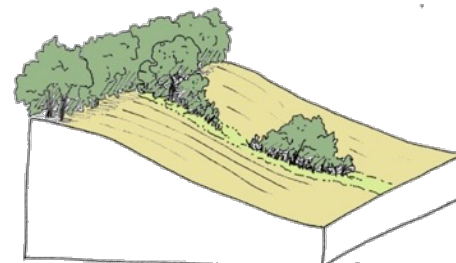
Haie continue basse



Haie continue haute



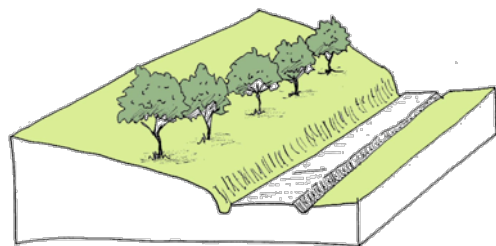
Haie discontinue basse



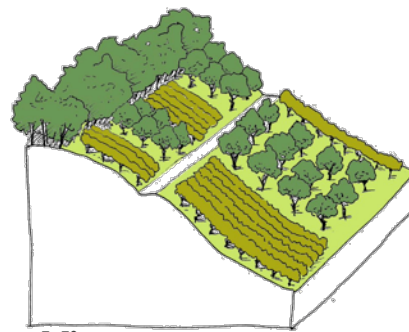
Haie discontinue haute



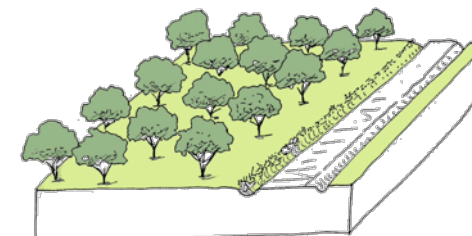
Pré-verger



Verger en rang



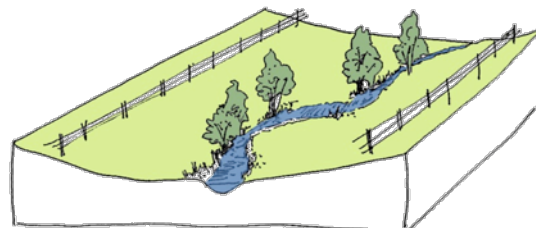
Vigne



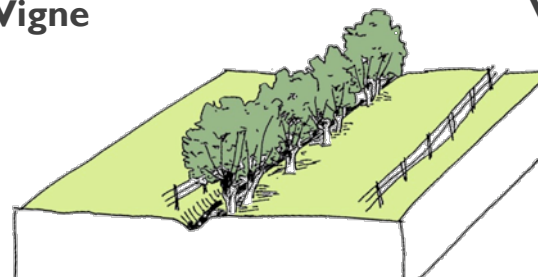
Verger arboricole



Ripisylve continue



Ripisylve discontinue



Ripisylve en têtard

3/ L'arbre champêtre et ses fonctions

Les motifs paysagers



ALIGNEMENTS DOUBLES

Description du motif : Les alignements doubles sont la composante originelle des alignements d'arbres des routes paysagères. A base d'arbres de grand développement, ils forment des voûtes arborées qui accompagnent le cheminement de façon majestueuses en plus d'offrir de l'ombre aux voyageurs. Quand les essences des arbres sont à plus faible développement, cet effet est remplacé par une mise en perspective du cheminement. Dans le paysage lointain, ces arbres ont plus de chance d'annoncer la présence de voies de circulation.



ALIGNEMENTS



ALIGNEMENTS SIMPLES

Description du motif : Les alignements simples semblent plus récents que les doubles. Ils sont peut être le résultat de volontés de plantations qui n'ont pu aboutir qu'avec un des riverains exploitants. Ils sont composés de variétés monospécifiques sur des linéaires qui semblent plus réduits que les doubles. Dans le paysage lointain, ils soulignent remarquablement le tracé des voies de circulation et ils accompagnent la progression des arrivées sur les villages par leur effet de perspective.

EXEMPLE

ALIGNEMENTS DOUBLES

Récurrence du motif



Générique au département

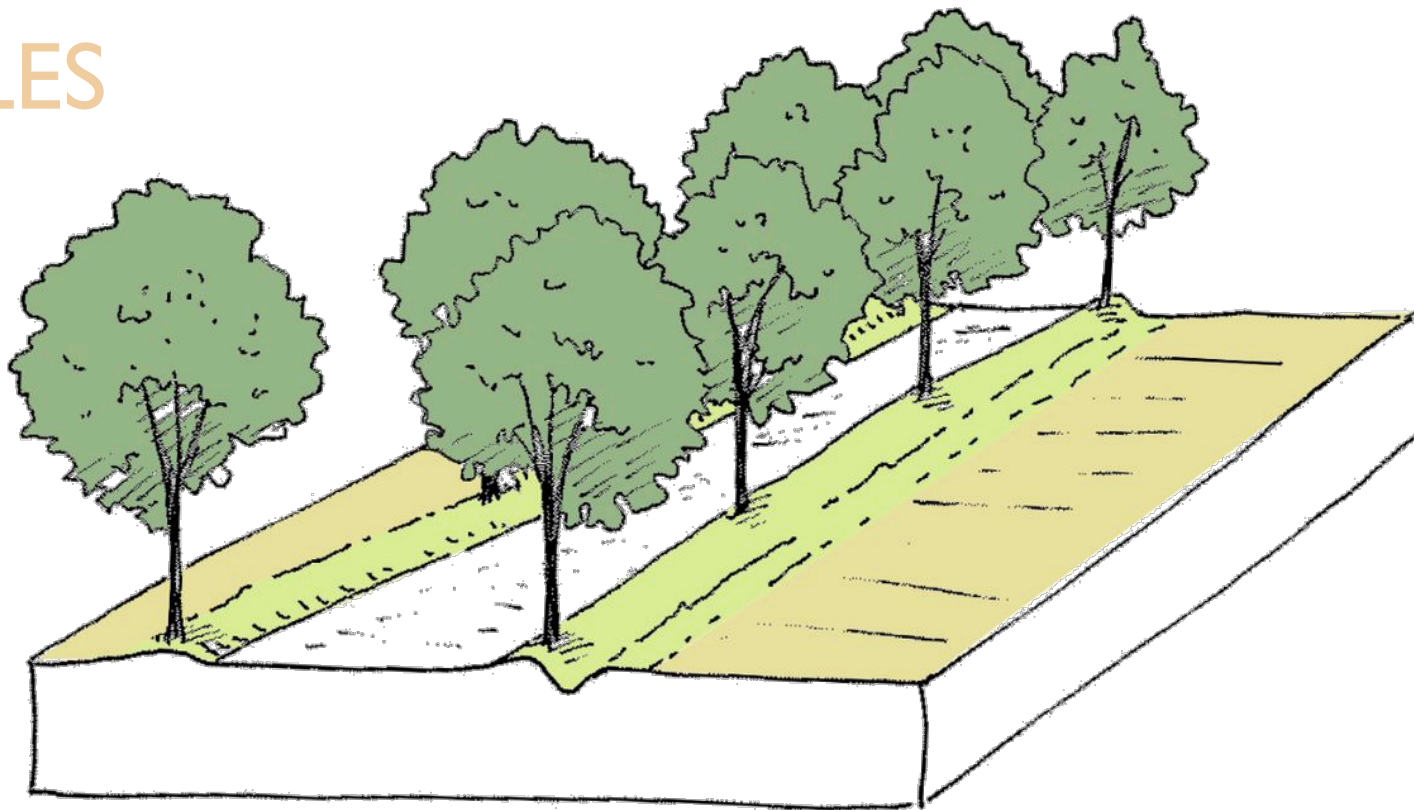
Spécifique à une entité paysagère

Le Pays Haut

Les Côtes de Toul

Le plateau Lorrain

Entre Meurthe et Moselle



EXEMPLE

ALIGNEMENTS DOUBLES



INTERETS

PAYSAGERS

Les alignements doubles forment des voûtes arborées qui offrent une mise en perspective des parcours et des arrivées sur les villages. Vus de loin, ils soulignent le tracé des routes avec leurs cortèges de silhouettes arborées. Avec leur hauteur majestueuse, ils constituent des monuments naturels impressionnants. L'article L. 350-3 du Code de l'environnement protège ces alignements.

BIODIVERSITÉ

Les alignements d'arbres ne sont pas le motif le plus intéressant pour la biodiversité. Mais en jouant sur les espacements entre les arbres (pas trop éloignés), sur la présence d'autres strates végétales à leur pied (herbe et arbustes) et sur le mode de gestion, ces alignements peuvent participer à la TVB grâce à leurs longs linéaires continus. Les alignements doubles sont toutefois plus intéressants que les simples de part l'effet « voûte » plus favorable à la circulation de la faune.

HISTORIQUES

Les premiers datent de la fin du XVII^e et ont accompagné le développement des routes notamment sous le règne de Stanislas. Ils contribuent aussi à alimenter en bois l'armée et à affirmer son pouvoir central. On parle d'« allées » pour ces alignements doubles, ce qui témoigne du lien avec les jardins à la française. La fin du XX^e est marquée par de nombreux abattages pour des questions de sécurité routière.



REPÈRES

Un arbre stocke 2 kg d'azote par tonne de bois et environ 13 kg d'azote par tonne de feuilles.

MENACES

- Vieillesse du patrimoine
- Mauvaises pratiques d'entretien
- Pression de la part des "services routiers" pour supprimer les obstacles de bord de route

ESSENCES RECURRENTES

- Tilleuls
- Erables
- Frêne
- Marronnier
- Platane
- Fruitier

RENOUVELLEMENT

Après avoir connu une forte campagne de replantation dans les années 1980, les arbres abattus pour raisons sanitaires ne sont plus remplacés. La norme actuelle vise à replanter à 4.00 m de distance de la chaussée ce qui, compte tenu des enlèvements, est difficile à mettre en œuvre. Les opportunités de renouvellement.

GESTION

- Semi libre : suppression du bois mort
 - Abattage pour raison de sécurité ou sanitaire
 - Replantation quand c'est possible à plus de 4 m de la chaussée
- Projet de loi relative à la transition énergétique

VALEURS

Principalement esthétiques, paysagères et touristiques ; les arbres d'alignement constituent une trace historique dans le paysage.

Écologique. Ils jouent également un rôle non négligeable dans la TVB.

Niveau d'intérêts à réemployer ce motif



EXEMPLE

Phase 2 : élaboration du plan de plantation

Méthode :

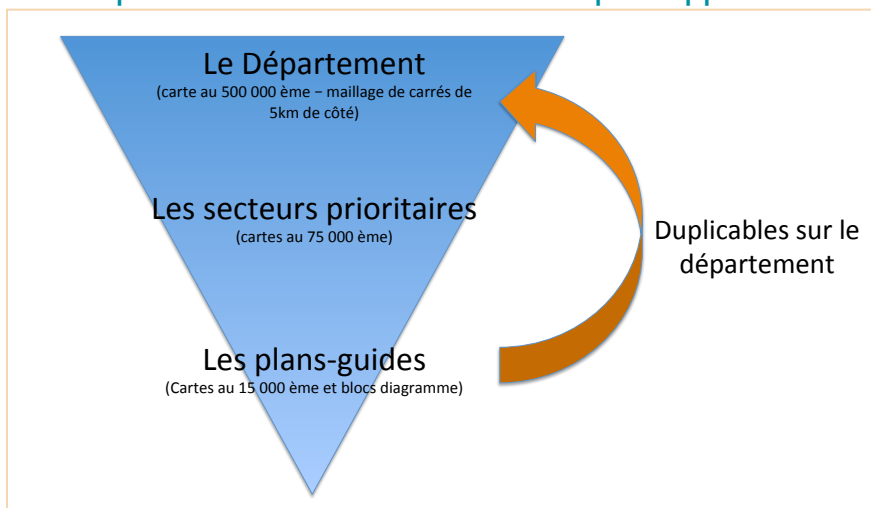
3 échelles d'analyse :

• A l'échelle départementale

A partir des données SIG mises à disposition.

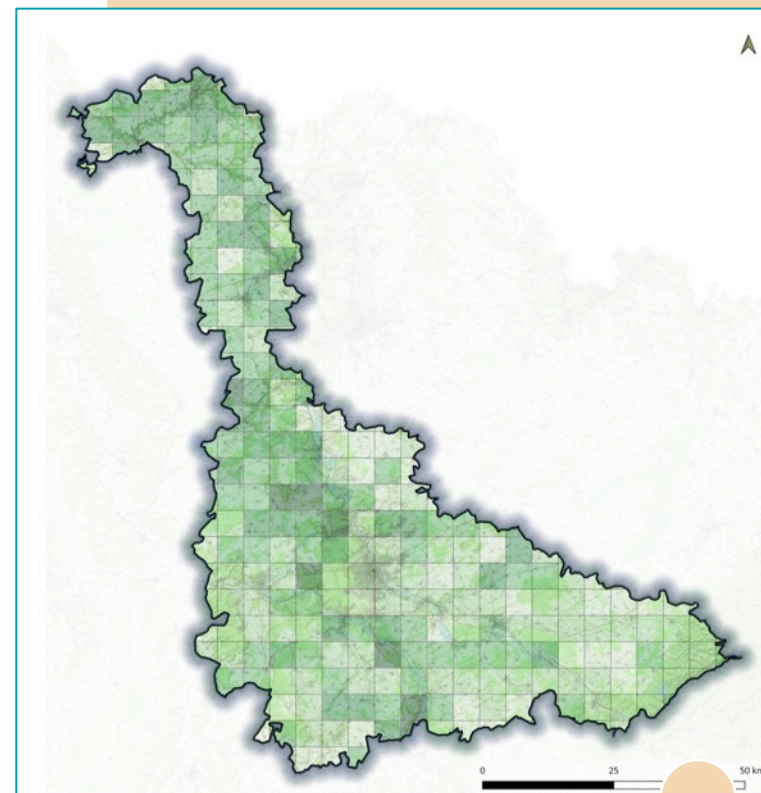
Les principes sont les suivants :

- Maille de 5km par 5 km
- Mobilisation de données existantes à l'échelle départementale atlas des paysages, SRCE, foncier public, vélo-routes ou aires de covoiturage, couches réalisées spécifiquement.
- Une note (de -3 à +3) a été attribuée à chacune des données et un coefficient multiplicateur (de 1 à 3) mis en place pour accentuer l'importance de certaines données par rapport à d'autres.



LÉGENDE

- Secteur où la note finale est faible puisque les enjeux y sont moindres
 - Secteur où la note finale est moyenne puisque les enjeux y sont plus ou moins forts
- Secteur où la note finale est de plus en plus élevée puisque les enjeux y sont importants.



Maillage orthogonal
Se référer au tableau en annexe pour obtenir le système de notation

Phase 2 : élaboration du plan de plantation

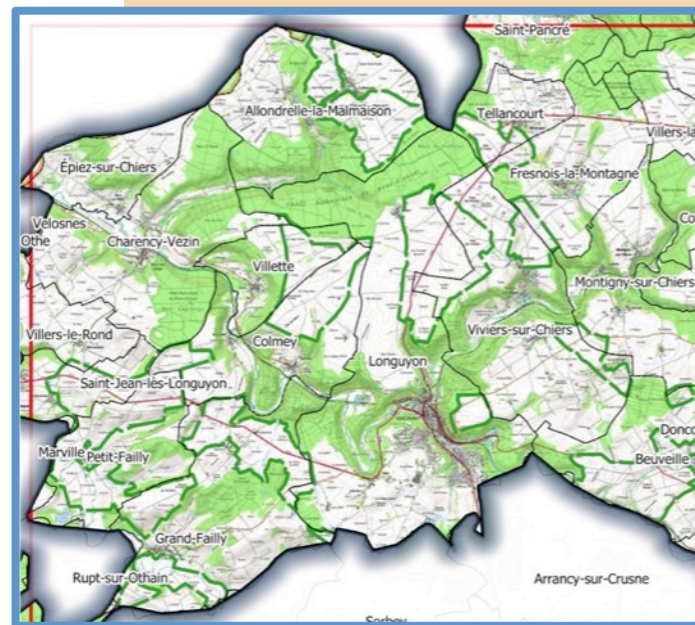
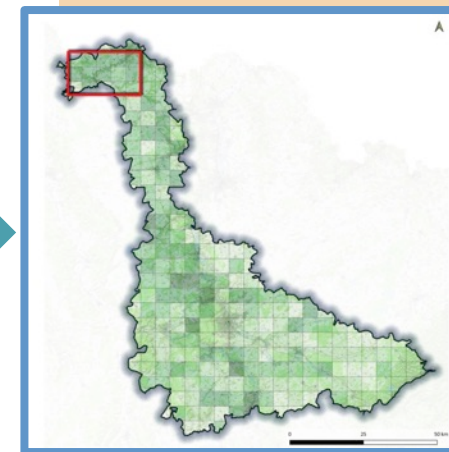
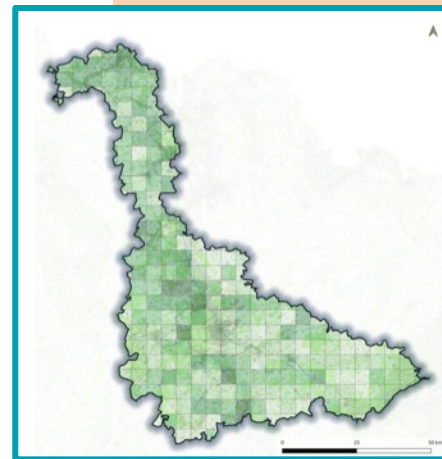
Méthode :

3 échelles d'analyse :

- **A l'échelle des secteurs prioritaires**

Les principes sont les suivants :

- Secteurs couvrant une zone de 25 km sur 20km
- Où les enjeux de plantation y sont les plus importants
- Définition de périmètres de plantations
- Basés sur études spécifiques TVB des EPCI, les infrastructures, les zones urbanisées, les milieux ouverts à préserver...

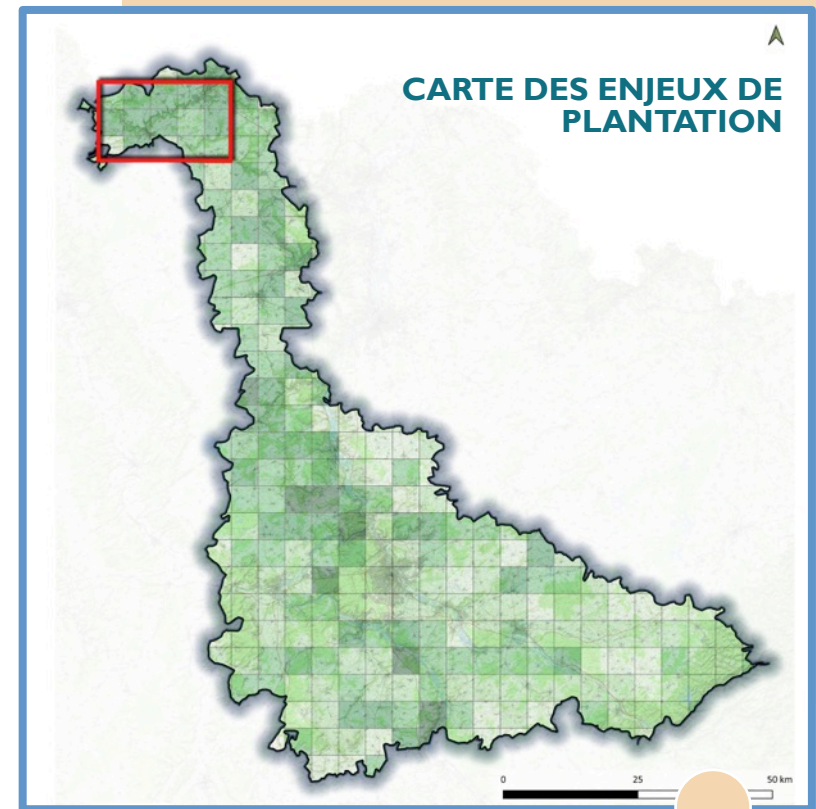


I/ Justification du périmètre

Les enjeux

Un périmètre marqué par des espaces dénudés cernés par des vallées boisées

- Ce secteur est particulièrement marqué par la présence de grandes entités d'espaces agricoles simplifiés relevés dans l'atlas des paysages ainsi que de limites d'urbanisation sans transition paysagère en particulier dans le nord-est du secteur.
- Le réseau des corridors arborés est déjà bien présent dans les vallées mais il est à densifier dans les plaines agricoles tout en évitant les parcs éoliens, les aérodromes et les nœuds de réseaux électriques aériens .
- C'est donc préférentiellement au sein de l'espace agricole, le long des routes départementales et des lisières urbaines que les espaces à planter ont été repérés.



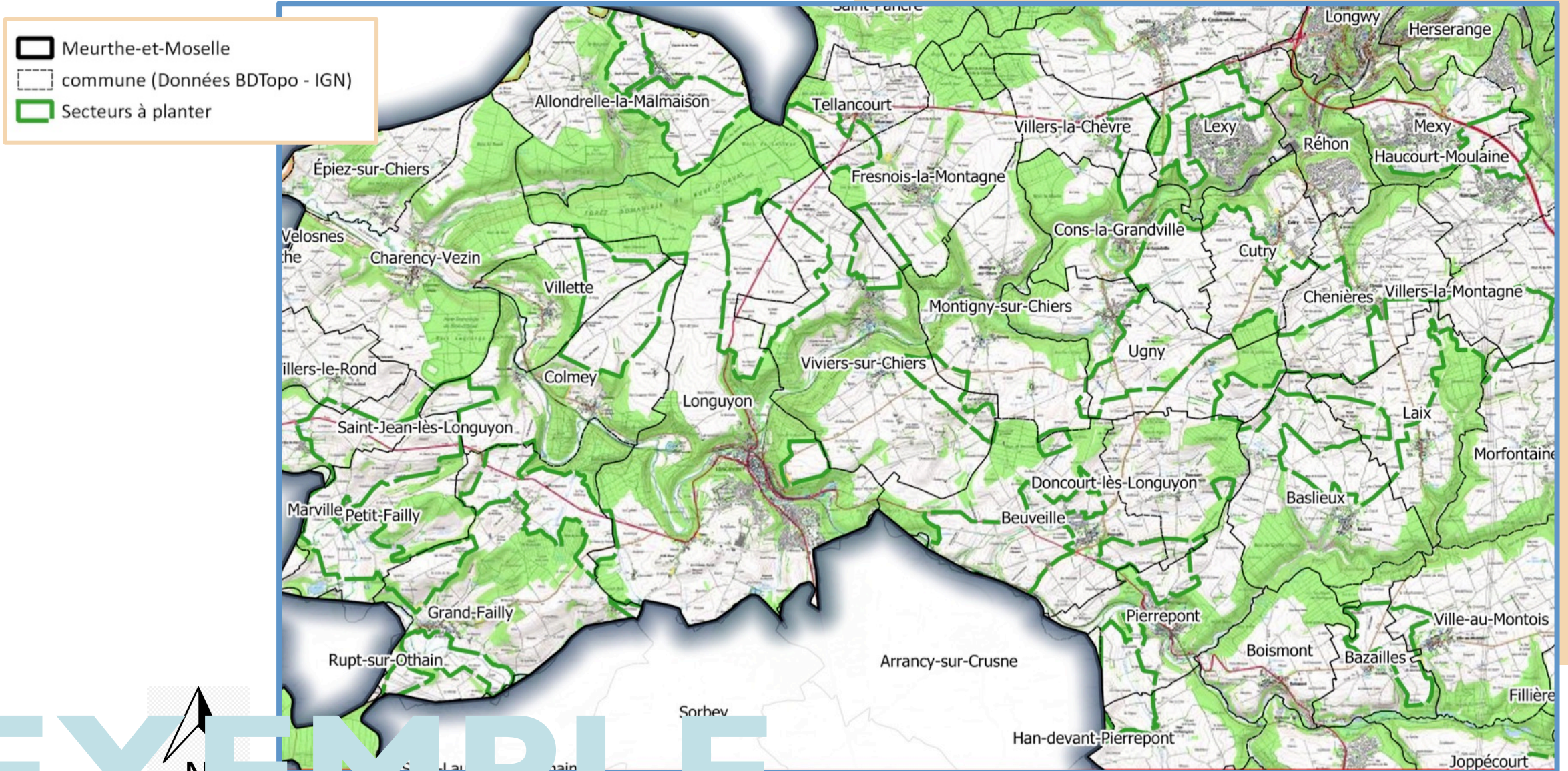
LES DONNEES DISPONIBLES SPECIFIQUES SUR CE SECTEUR

- Le territoire est couvert par l'AGAPE qui a identifié les réservoirs de biodiversité et les corridors écologiques. Ces données ont été utilisées en complément des données générales à l'échelle du département.

ENJEU	
	Très faible
	Faible
	Moyen
	Fort
	Très fort
	Majeur

EXEMPLE

2/ Localisation des espaces à planter



EXEMPLE

Phase 2 : élaboration du plan de plantation

Méthode :

3 échelles d'analyse :

- **A l'échelle des plans-guides**

A partir de sites réels mais sur des projets fictifs

Les principes sont les suivants :

- Duplicables sur tout le département y compris hors secteur prioritaire
- Basé sur une méthode d'analyse, de conception, de plantation et de gestion
- Complétés d'exemples locaux
- Peuvent être redondants / à utiliser indépendamment.

LES THÈMES IDENTIFIÉS

- Plantations au sein des plaines agricoles
- Plantations au sein des coteaux viticoles
- Plantations au sein de prairies
- Plantation de ripisylves (rivières, ruisseaux et mares)
- Plantation de routes remarquables
- Plantation de voies douces
- Plantation de vergers
- Plantation de lisières villageoises (franges et entrées)
- Plantation en cœur des villages
- Plantation de friches industrielles





Plan-guide Plantation et gestion d'un verger

EXEMPLE

I/ Pourquoi planter des vergers ?

Les enjeux et objectifs

Les vergers : un fort potentiel de plantation

- Dans le cadre du plan de paysage, le Conseil Départemental souhaite identifier de nouvelles plantations d'arbres en compensations d'abattages nécessaires. Les vergers représentent une opportunité intéressante puisqu'ils concernent souvent des parcelles publiques, comportent un **nombre importants d'arbres** à planter et véhiculent une image positive et fédératrice.
- Dans le diagnostic, les vergers ont été identifiés comme **prioritaire dans les motifs à réemployer**. Souvent situés en ceintures de village ou sur les coteaux, ils constituent des espaces de transition paysagère et écologique.
- En régression face à la déprise agricole et à la pression urbaine, de nombreuses actions de restauration et plantation sont régulièrement menées par une diversité d'acteurs. Cependant, ces arbres **nécessitent un minimum des soins** pour perdurer dans le temps.



INTERETS POUR LA BIODIVERSITE ET LE PAYSAGE

- Une source d'habitats multiples pour la faune et la flore (cavités des arbres, houppiers, strate herbacée, structures annexes telles que les haies...)
- Un espace relai au sein de la Trame Verte et Bleue et entre différentes trames, utile au déplacement de nombreuses espèces.
- La régulation des phénomènes biologiques (espèces auxiliaires...) et physico-chimiques (limitation du ruissellement et de l'érosion, maintien de la teneur en matière organique grâce aux fruits tombés...).
- Outre l'effet de transition paysagère, les vergers participent à l'identité locale et à l'image de la Lorraine

AU PRÉALABLE

- De nombreux vergers existent encore mais la plupart sont sur des parcelles privées avec un parcellaire très morcelé. Des **acquisitions foncières** sont donc nécessaires après avoir retrouvé les propriétaires.
- Une analyse du PLU est indispensable pour vérifier la vocation du terrain et les règles, en particulier les distances de plantations par rapport aux limites parcellaires.



EXEMPLE

2/ Diagnostic paysager et environnemental

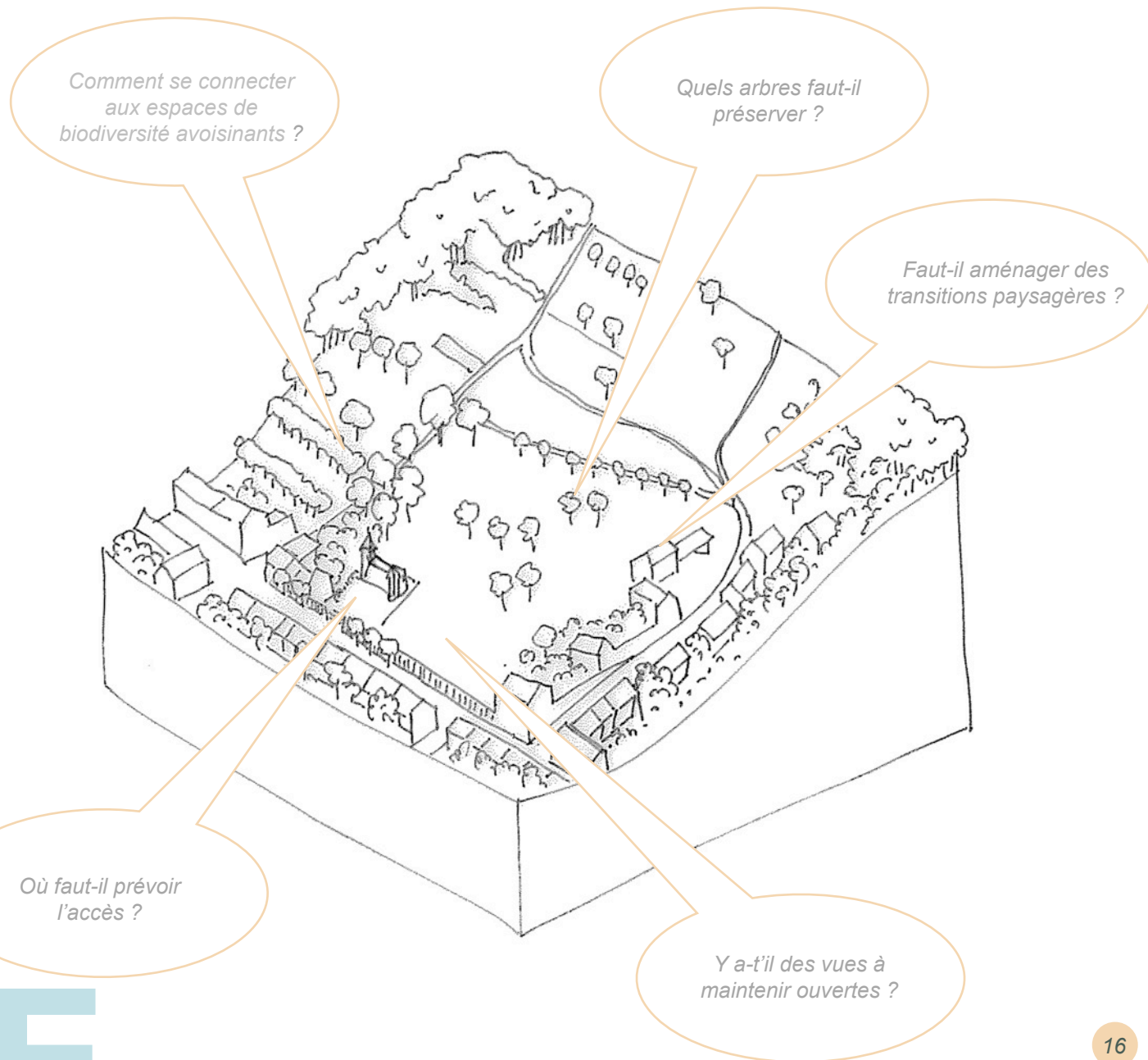
Approche globale

Une analyse multicouches

- Le diagnostic doit être réalisé à l'échelle du contexte paysager du site, c'est-à-dire **sur un rayon d'au moins 150 mètres** autour du site et doit intégrer plusieurs couches d'analyse.
- La représentation **en relief** aide à percevoir les différentes interactions avec l'environnement et les effets du relief sur le site.

Une analyse sensible

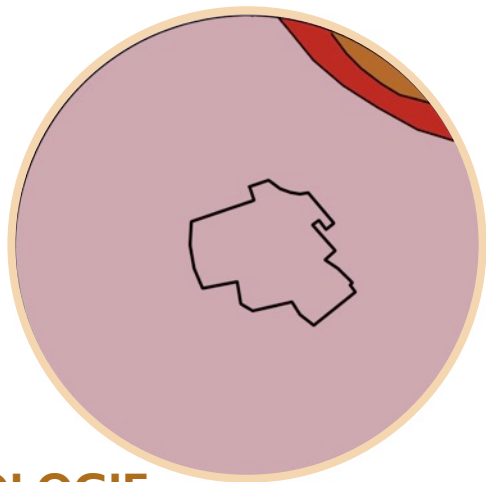
- **L'arpentage in situ** du site est un préalable indispensable pour apprécier des éléments plus subtiles comme les ambiances, les effets, le vent, l'exposition, les sons, les odeurs, le voisinage...
- **L'écoute des « habitants »** du site que ce soient les riverains, les élus, les usagers, les passants s'avère très utile pour apprécier l'évolution du site dans le temps, au cours des saisons, de nuit, les histoires et légendes locales...



EXEMPLE

2/ Diagnostic paysager et environnemental

Géologie – relief – trames vertes



PÉDOLOGIE

L'identification des couches géologiques apporte des éléments d'explication des usages du sol et de présence végétale spontanée.

Elle est à préciser au niveau de la pédologie avec des carottages pour analyser plus finement les différentes strates du sous-sol sur au moins 0.50 m à 1.00m de profondeur.

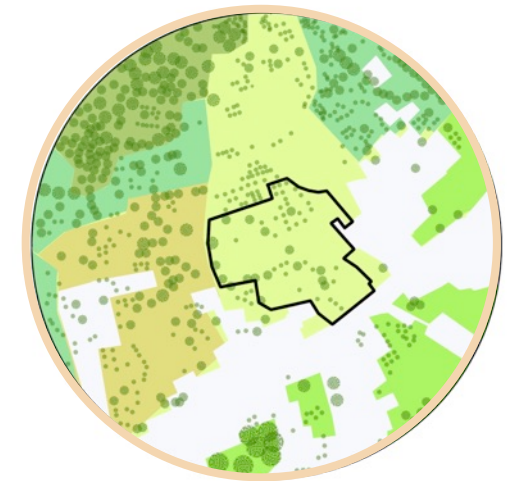
Pour les arbres fruitiers, il s'agit de vérifier si le sol est favorable à leur développement : couche superficielle, profondeur, humidité, salinité, affleurement.



RELIEF ET EAU

La prise en compte du relief et des points et cours d'eau va permettre d'identifier des principes d'aménagement :

- Pente : quelle est l'exposition au soleil ? Vers où se déversent les eaux de ruissellement ?
- Ressource en eau : Y a-t-il des points d'eau naturels à préserver ? Y a-t-il des solutions d'arrosage pour la parcelle ?



TRAMES VERTES

Des inventaires faune et flore sont particulièrement intéressants à mener sur les anciens vergers ou sur les prairies destinées à devenir un verger, en particulier sur les oiseaux, insectes, reptiles, mammifères.

Toutefois, une analyse des trames vertes peut déjà être une bonne base pour identifier :

- Les différents milieux herbacés du site et de ses abords (prairie de fauche, pré, espace jardiné ou potager, friche herbacée...)
- Les continuités écologiques proches (réseau de haies, de fossés, de mares, de lisières...).

EXEMPLE

2/ Diagnostic paysager et environnemental

Contexte historique et urbain et paysager



HISTOIRE

La recherche de documentation historique sur le site permet de mettre en avant des usages passés ou des compositions à réemployer.

Il peut s'agir :

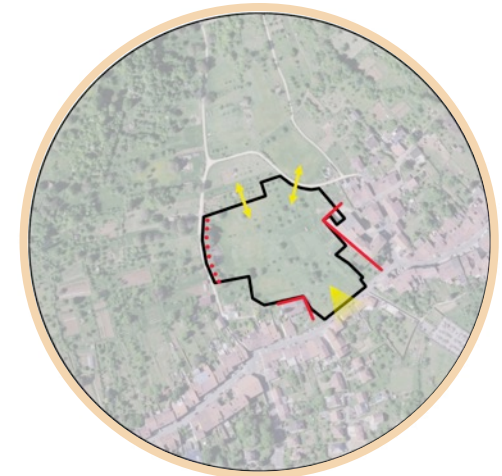
- des photographies aériennes de la seconde partie du XX^{ème} siècle,
- la carte d'Etat major ou de Cassini
- des cartes postales anciennes des motivations des habitants.



BÂTI ET VOIES

L'analyse du contexte urbain permet de juger des usages proches qui seront vecteur de pression ou de dynamique :

- Sur les cheminements : le site est-il facilement accessible pour son entretien et son utilisation ? Est-il bordé d'une voie très passante ?
- Sur l'urbanisation : y a-t-il à proximité une école pour mener des actions pédagogiques ? Y a-t-il des activités à proximité ?



VUES ET LIMITES

Cette analyse consiste à faire le tour du site concerné en caractérisant la nature de :

- Ses entrées : Y a-t-il une ou des entrées existantes ? Sont-elles fortement marquées ou peu définies ?
- Ses limites : Les limites sont-elles opaques ou transparentes ? Sont-elles végétales ou construites ? Y a-t-il des vis-à-vis ?
- Ses vues : Quels sont les points de vues et que donnent-ils à voir ? Sont-elles mises en valeur ?

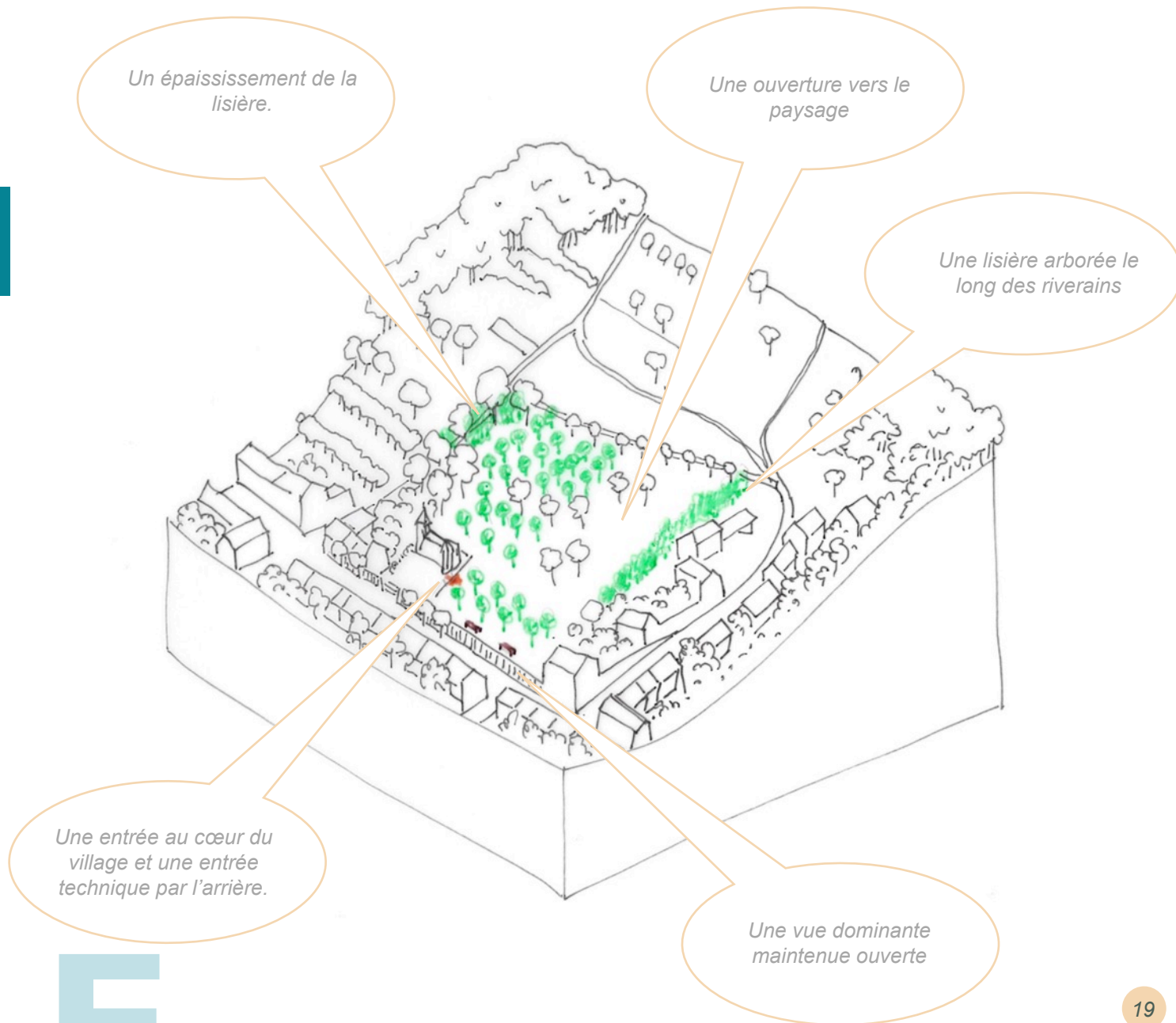
EXEMPLE

3/ Projet de plantations

Principes de plantation

Un aménagement vu dans son ensemble

- Il s'agirait de **maintenir les arbres existants** et d'éloigner les nouvelles plantations pour un bon ensoleillement en concentrant les plantations sur **trois poches**.
- Sur ces trois poches, les nouvelles plantations s'appuieraient sur les **tracés anciens** : trames de l'ancien verger et parcelles cadastrales. Deux trames seraient à tester en alignements ou en quinconce.
- Les abords seraient plantés de **haies** en complément côté chemin à l'ouest et sous la forme d'une nouvelle lisière côté riverain à l'est. Alors que la vue dominante sur le village sera **maintenue ouverte** (installation de bancs possible) et le nord de la parcelle sera aussi maintenu ouvert sur le paysage du coteau.
- De même maintenir un **espace non planté** pour varier les ambiances et faire une réserve pour de futures plantations afin d'avoir sur un même site des âges d'arbres diversifiés.
- L'**entrée** serait créée au niveau du square devant l'église afin de faciliter l'accès du public depuis le centre du village. Un accès plus technique sera à prévoir depuis un chemin carrossable.



EXEMPLE

3/ Projet de plantations

Principes de plantations

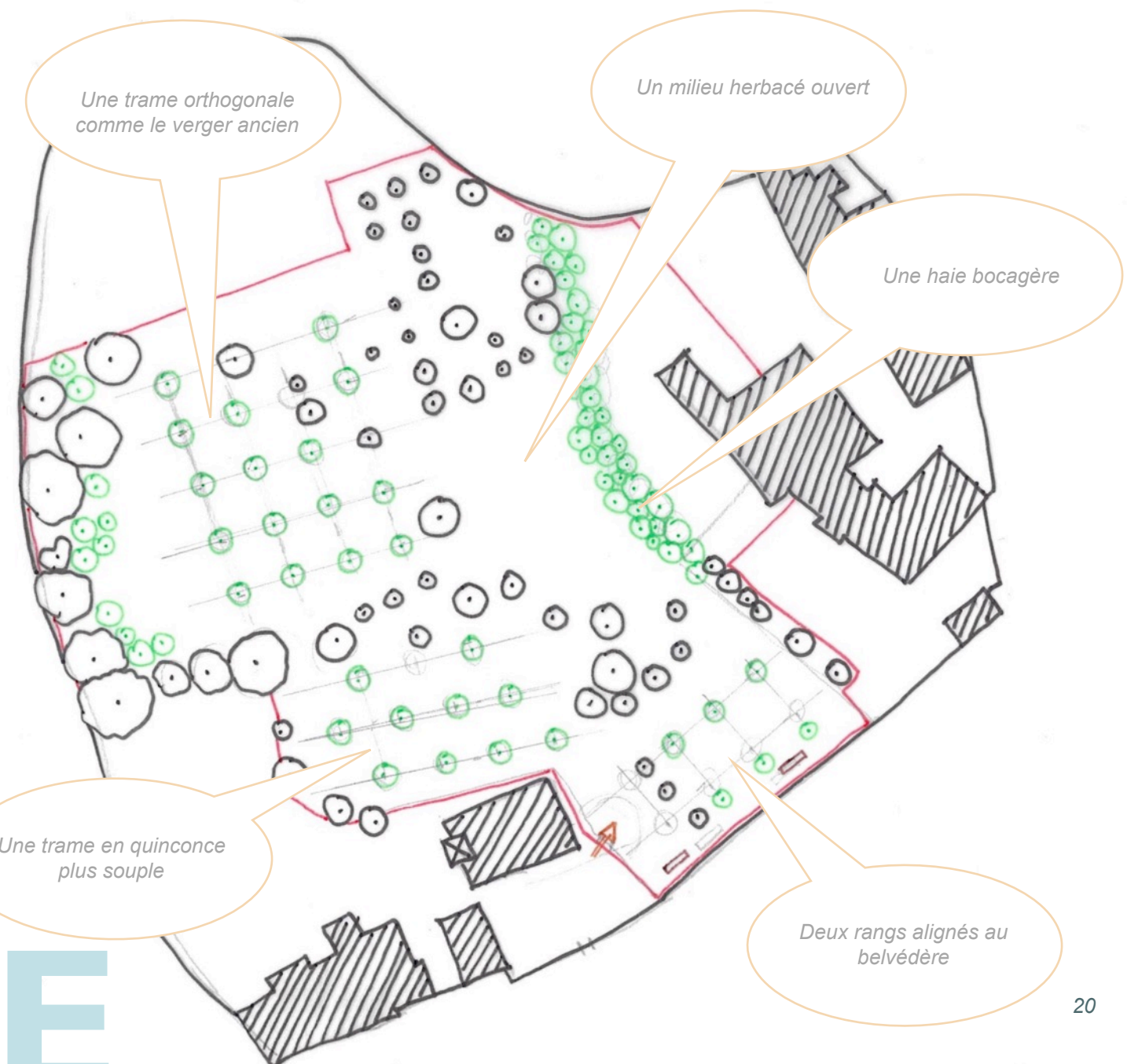
EN CHIFFRES

- Au moins 20 arbres pour attirer la plupart des oiseaux.
- Une densité de 70 arbres par ha au maximum.
- Au moins 20% de jeunes arbres en permanence pour assurer le renouvellement.
- Une distance minimale de 7 à 10 mètres entre chaque arbre.

PROTECTIONS

- Clôture à moutons avec des piquets en robinier ou chêne, d'1,50 m de hauteur maximum.
- Protège tronc sur chaque jeune arbre pour protéger des animaux sauvages ou domestiques qui raffolent de l'écorce.
- Protection du collet (base du tronc) contre les coups de débroussaillouse et autres coups) avec des gaines, du paillage épais ou le maintien de zone de non fauche.

Sources : *Étude de préavis de Meuse* (2018)
Étude de préavis de Meuse (2018)
l'Agglomération de Meuse (2014)



EXEMPLE

3/ Projet de plantations

Motifs et essences

Choix des formes végétales et des variétés

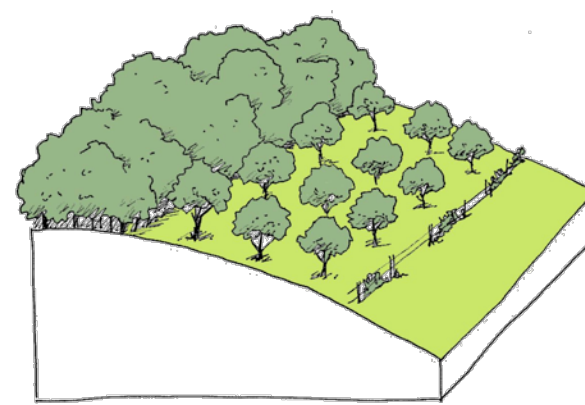
- Les vergers traditionnels sont largement composés d'**arbres haute tige** dont le tronc mesure entre 1,60 et 2,00 m de haut et dont la ramure s'étend entre 4 et 5m. Ils composent un paysage plus aéré et offrent aussi plus de diversité d'habitats pour la faune. Si l'objectif est de permettre aux habitants de récolter les fruits, une forme plus basse sera privilégiée.
- Les essences et variétés fruitières sont à choisir en fonction de la vocation du verger. Les **variétés classiques et gustatives** seront privilégiées pour des vergers ouverts aux habitants et aux scolaires alors que **les variétés anciennes** trouveront plus leur place dans les vergers à vocation conservatoire. Les **arbres pollinisateurs** seront dans tous les cas positionnés dans le sens du vent pour faciliter la pollinisation des autres.
- Installée autour du verger une **haie brise vent** qui tiendra aussi un rôle de « zone relais » pour la faune et s'assurer que l'ensemble est connecté à d'autres haies ou bosquets pour former un corridor fonctionnel. Cette haie aura aussi un rôle pour les pollinisateurs.
- La **haie herbacée** est aussi à prévoir pour les insectes dont les pollinisateurs nécessitent les fleurs.



PRES-VERGERS

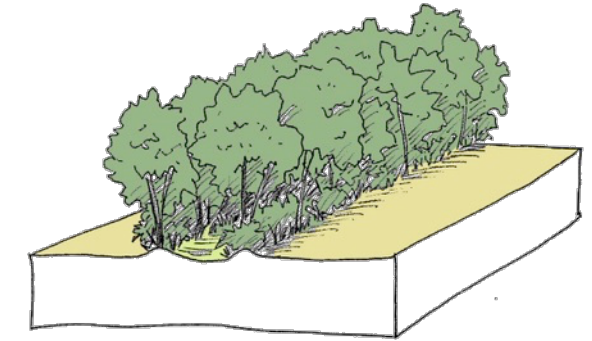


HAIES CONTINUES HAUTES



ESSENCES RECURRENTES

- Pommier Rambourg d'hiver
- Pommier Court pendu
- Poirier Louise bonne d'Avranche
- Poirier Doyenne de comice
- Reine Claude dorée
- Mirabelle de Nancy
- Mirabelle de Metz
- Quetsche blanche de Létricourt...



ESSENCES RECURRENTES

- Frêne
- Tilleuls
- Chênes
- Charme
- Erable sycomore
- Erable champêtre
- Saule blanc
- Sorbier
- Cerisier à grappes
- Camérisier à balai,
- Cornouiller sanguin
- Églantier
- Fusain
- Noisetier
- sureau noir
- t r o è n e sauvage
- vierne obier
- groseillier à maquereau
- P o m m i e r sauvage.

EXEMPLE

4/ Retour d'expériences

Les 12 vergers de la CC Mad et Moselle

Des vergers à redynamiser La taille et la replantation comme priorité

- En 2004, une Opération Programmée d'Amélioration des Vergers (OPAV) a été menée sur la Communauté de Communes de Mad et Moselle avec la plantation de **plus de 1000 arbres fruitiers**.
- Pour relancer la dynamique, une étude préalable a été lancée pour faire le **bilan de cette opération sur 12 vergers communaux**.
- Chaque verger étudié comporte entre 7 et 60 arbres. Leur vocation a été maintenue est un **entretien minimal** a été globalement mis en place. Cependant, beaucoup d'arbres présentent **des blessures et sont peu vigoureux**, et l'indication des variétés est absente.
- Une nouvelle action dans le cadre du plan de paysage et biodiversité est sur le point d'être lancée (courant 2021) ; elle vise en priorité à **redynamiser les vergers existants** en remplaçant les arbres malades par des plus jeunes et en suivant l'entretien et la variété au tout en réalisant des opérations techniques avec un objectif de 1000 arbres et des plantations de 1000 arbres.

Richesse spécifique	Inventaire vergers entretenus	Inventaires vergers abandonnés
Oiseaux	36	15
Insectes (3 ordres)	27	0
Mammifères	3	3
Reptiles	1	0
Flore	87	77
Richesse spécifique totale	154	95

Source : étude MNE



Verger de Seicheprey

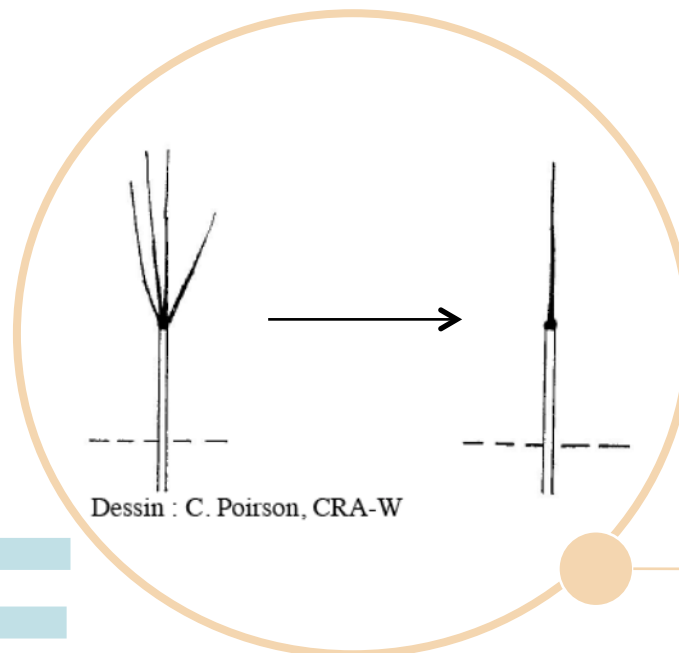
5/ La mise en oeuvre

Coûts et chantier de plantation

Les points clé d'une plantation réussie

- La fourniture de plants d'arbres fruitiers est à **anticiper auprès des pépiniéristes** afin de pouvoir fournir les quantités désirées et les variétés souhaitées. Une consultation plusieurs années en amont permet de s'assurer de cet approvisionnement.
- **L'étiquetage doit être scrupuleusement vérifié** lors de la livraison ainsi que l'état racinaire et du point de greffe.
- Les arbres doivent être livrés au plus près de la date de plantation et à défaut être mis en jauge dans du sable à l'abri du vent.
- **La plantation doit avoir lieu de novembre à mars**, hors période de gel et de sol trop gorgé d'eau.
- Une **taille de formation** doit être effectuée, elle peut être de différentes formes : gobelet ou sur axe vertical.
- Les vergers étant des lieux fédérateurs, il est important **d'associer les habitants et scolaires** au chantier de plantation. Le chantier doit alors être animé par un professionnel ou une association compétente.
- Prévoir un paillage naturel les jours après arrosage et de planter.

Fournitures	Coût unitaire
Restauration des arbres existants	20€ /u
Replantation d'arbres dont fourniture de protection	110 € /u
Plantation de haies	11 € /ml
Pause de clôtures	10€ / ml
Entretien des surfaces en herbe	1500 € /ha (éco-pâturage)
Dispositifs d'accueil de la biodiversité (nichoirs...)	forfait



Dessin : C. Poirson, CRA-W

Principes de taille de formation

6/ Quelle gestion ?

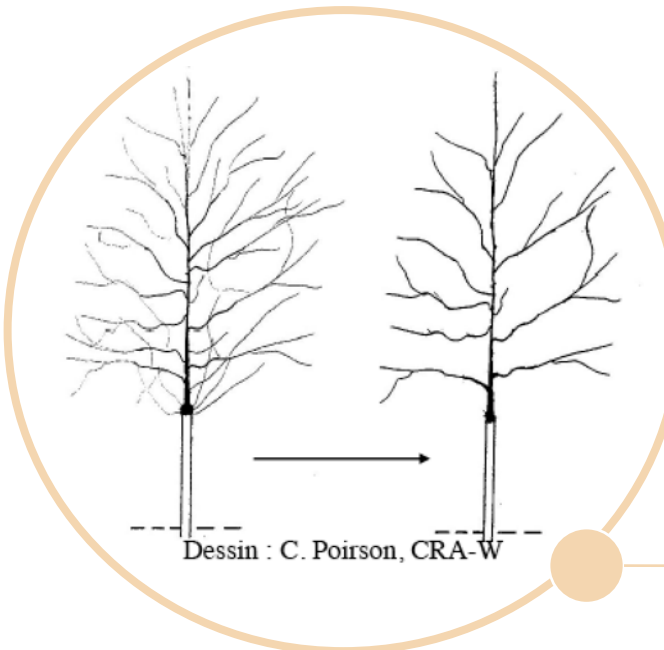
Cf. Plan-guide « lisière villageoise »,
« cœur de village »

Pour la biodiversité

Entretien et suivi

Pour le verger

- Les arbres haute tige ne nécessitent pas de taille annuelle, la fructification se fait naturellement. Par contre, il faut **nettoyer, aérer et rajeunir la ramure tous les 3 à 5 ans**. Cet entretien nécessite une échelle et du petit matériel d'entretien (sécapeur, scie arboricole, manche télescopique et ébrancheur).
 - **Protéger la base du tronc** (le collet) d'éventuelles blessures dues aux tontes et fauches soit par pose d'une protection de 20 cm de haut, soit par maintien d'une bande enherbée ou d'un paillage autour du pied de l'arbre.
 - **Supprimer les départs de végétation** au niveau du point de greffe tous les ans.
 - Réaliser un **plan d'identification** et de localisation des variétés plantées et le mettre à jour à chaque disparition et re plantation.
 - Que ce soit par fauche ou par pâturage, **les surfaces en herbe doivent être entretenues par rotation** et laissant au moins 20% de la surface sans intervention tous les ans.
 - Pour le pâturage, prévoir 2 moutons ou chèvres pour 1000 à 2000 m² et laisser la surface au repos plusieurs mois par an.
- Pour la faune, opter en 3 temps :
- première partie entre le 15 et le 30 septembre,
 - seconde partie entre le 15 et le 30 octobre,
 - et une dernière partie fauchée que les 30 novembre.



Principes de taille
d'entretien

7/ Et l'homme ?

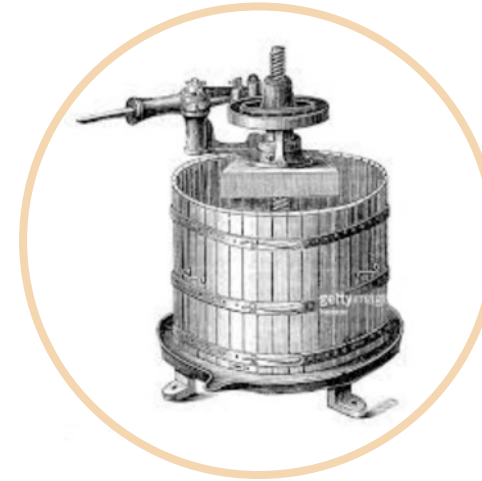
Animation et usages

Des débouchés économiques à visée collective

- Les débouchés économiques sont faibles sur ces prés-vergers traditionnels. Toutefois la récolte permet des productions de fruits de table, de confitures, de compotes et de jus. **Ces productions peuvent être partagées** entre habitants ou via des associations caritatives. Certaines associations sont équipées de pressoir pour la transformation.

Des supports pédagogiques et conviviaux

- Les vergers sont une opportunités pour mener des **actions pédagogiques** sur de nombreux sujets : pomologie, biodiversité, alimentation, pollinisation... via des panneaux pédagogiques, des parcours, des animations, des ateliers participatifs.
- Ce sont des espaces au fort potentiel de **démarches collectives** lors des plantations, des tailles, des cueillettes, de la transformation des fruits.



LES PARTENAIRES

- Association des « croqueurs de pommes » pour l'identification des variétés fruitières : <https://croqueurs-national.fr/associations-locales/84-lorraine.html>
- APICOOL pour la défense de la biodiversité et en particuliers des pollinisateurs : <http://apicool.org/>
- CPIE pour l'accompagnement pédagogique : <https://www.cpie54.com/>

EXEMPLE

Phases 3 et 4 : appui à l'élaboration des projets de plantation & assistance, bilan et suivi du plan

Méthode :

Pendant 3 ans :

- Par bon de commande
- Environ 5 projets / an
- Présentations en Commissions des sites et environnement

En cours :

- Réalisation d'illustrations pour le cité des paysages
- RDV avec les 4 techniciens du CD pour identifier les projets à traiter.

LES PROJETS SOUMIS

- Alignement dans la vallée de la Mortagne
- Agroforesterie à Froville
- Délaissés routiers le long de la RD 913
- Accotements sur la RD 907
- Verger conservatoire à Xammes

CRITERES

- Au sein d'un secteur prioritaire
- Sur le domaine du CD
- Participant à répondre aux enjeux environnementaux et/ou paysagers



